

Award Preliminary 10° Maroc Echecs 2020
Section: Études
Judge: Helmut Waelzel 27/12/2020



Je voudrais remercier Abdelaziz pour sa confiance, et aussi les participants. Expérience intéressante de le voir de l'autre côté. Essayer de solutionner les études (la moitié), rechercher des prédécesseurs et des études de comparaison, s'occuper de la construction. Impossible de le mettre dans un ordre raisonné, mais bien, voilà un...

Alors trouver des mots pour décrire ce qui se passe et des adjectifs pour l'ensemble de l'étude. Il y avait 17 études, généralement enviantes et avec des idées intéressantes. Il n'était pas facile de fixer un placement et même de choisir les études à inclure. Il y avait quelques études attirantes et suffisamment originales, où des questions sont restées.

Peut être une introduction plus économique ou seulement plus facile (ce qui est important si possible). Ça concerne le N°3 avec sa pointe spectaculaire, le N°4 avec le long marche unique du roi de la colonne h jusqu' à l'aile dame et le sacrifice introductif du Cavalier , le N°7 ou ce sont plutôt des questions de la présentation de l'essai (que je ne voulais pas changer) et le N°12 avec son coup Tg6+ prévoyant la défense dans les deux variantes noires, mais deux pions superflus venant de l' introduction. Dans l'ensemble de l'étude , ce ne sont que des détails, question de goût et peut-être peu relevant, mais cela peut toujours être publié.

Les autres études non retenus:

N°2 : Anticipé par une seule étude (A. Kopnin, N. Popkov .hm Szachy 1980) et l' introduction n'ajoute assez de valeur pour une nouvelle distinction.

N°9 : Le contenant de l' étude se partage entre la solution réelle et un essai intéressant. Mais il est difficile d'être convaincant pour un long essai si dans la solution les noirs manquent d'arguments deux coups plus tard. Et surtout ce n' est pas seulement – idée thématique - l' accesibilité du roi à un echec du fou qui fait la différence, mais il y a au moins un gain indépendant par 11.Td7+ Rf6 12.Td6+ Rf7 13.Th6

N°13 : Des duals dans la variante principale au 7ème coup (7.Dd6+ même à la solution, mais 7.Da5+ est un gain independant) et au 10ème coup (10.Dc7+ est aussi mat en 2). Sans regarder la position - il y a plusieurs études avec le matériel RDC-RD au moins aussi longues, aussi contenant des coups tranquilles et sans duals.

N°15 : Une position proche à la partie avec assez de pions et une solution plutôt courte évitant deux nulles positionelles. Toujours une étude agréable avec le raisonnement intéressant de l' ordre des coups blancs après 1...e2 et les manœuvres claires du roi noir, qui doit refuser dans la première position nulle doit refuser les trois premières rangées à la tour blanche.

N°17 : Un combat acharné et intéressant où les noirs même doivent faire attention à ne pas perdre. Cependant, beaucoup de captures et une fin peu [*studiengemäß*] (Nulle avec le matériel RFPPRFCP, la position nécessite [*abverlangt*] non plus des coups uniques au blanc), aussi une position initiale peu naturelle. Au pgn recue de l'organisateur, j'ai ajouté les anticipations et une petite selection d'autres études intéressantes à comparer, et une ou deux versions.

Félicitations aux lauréats!

Participants :

Arestov Pavel : 1*,3,4 ; Avni Amazia : 14 ; Bazlov Yuri V. :8 ; Campioli Marco :17
Garcia Mario Guido :10** ; Gonzalez Luis Miguel :5 ; Gurgendidze David :11*,12
Hlinka Michal :18*,2*,10** ; Kalashnikov Valery A. :7 ; Kekely L'ubos :18*,2*
Kiryakov Pyotr :1* ; Krug Peter :10** ; Minski Martin :11* ; Sizonenko Victor :13
Staudte Rainer :16 ;Trakhtman Evgen :15 & Ulrichsen Jarl H. :6,7

Remarques :

N°1) est le seul exemple qui montre cette nulle positionnelle ou pat. Mais ce n' est pas une étude véritable, ça devrait être une analyse de partie ou de la théorie des finales.

N°2) est une anticipation, la seule, correction d' une étude des mêmes auteurs de 1978.

2V) Les EGTB donnent la possibilité de cette version. Acceptable, sauf si on est dérangé par la ligne 2.h8C: RTFC-RTC est un gain théorique seulement connu depuis les EGTB et nécessitant beaucoup plus de 50 coups.

N°3) Des gains semblables avec la dame seule ont été présentés. La position de la 3A) après 7.Dç4 diffère de la #3 seulement par un pion noir en a3 à lieu du cavalier en f2. Et la fin de cette belle étude est préférable: L'attraction de la dame, par des coups tranquilles, à la case a4, comme bloc lointain pour une finale plus longue avec un mat modèle.

Mais dans la #3 ce sont les manœuvres de la dame, couronnées par le tranquille 7.Dc4, permettant la promotion avec un échec... Je la montre aux gens dans une version 3V) (dont j'aurais trouvé la solution moi aussi).

Des raisons pour ne pas inclure la #3 dans le jugement?

N°4) Bien sûr il y avait déjà plusieurs études avec cette nulle positionnelle. Un très bel exemple est la 4A) avec en plus une position finale d'exception dans le matériel RP-RD. 4V1) est une possible alternative, avec le sacrifice du cavalier dans une position à 6 pièces, position plus statique ce qui fait plus facile de trouver quelques coups introductoires, si l'on veut. 4V2) Si le sacrifice a lieu en e3, l'alternative 2...Cb6 paraît dangereuse, mais les EGTB disent que c'est nulle, aussi. Cliquant à travers les coups, on trouve q'une autre suite unique mène à une deuxième position de nulle! Je ne suis pas totalement convaincu, parce que ça ajoute une variante analytique à la jolie #4, et il manque un essai thématique là, souhaitable pour montrer le zugzwang réciproque.

N°5) Seulement un aspect: l'embuscade d'un pion à la 7ème rangée par une tour non attaquée au lieu d'une promotion sûre. Ce motif a prouvé d'être assez rare dans les études existantes. Par exemple 5A), où la promotion serait sûre pour la dame, mais pas opportune pour le roi.

Mais ce n'est pas à cause de difficultés mais parce que les compositeurs n' ont pas prêté beaucoup d' attention à ce motif partiel. Il était assez facile de trouver plusieurs positions. Par exemple la 5V1) pour démontrer la pure embuscade avec un minimum de 5 pièces. Me plaît la 5V2) avec son essai thématique.

N°6) Il y a quelques exemples avec cette nulle positionnelle, par exemple la minimaliste 6A1). La 6A2) est la seule avec le même matériel, aussi une position ressemblable, mais beaucoup inférieure avec un jeu plus court et un dual mineur. (La 6A3) montre que, dans une certaine constellation, cette nulle positionnelle peut être „plus longue“.)

N°7) Comme introduction à cette ancienne position, ils existent quelques études colorées[farbig?], thématiques le zugzwang réciproque (ou, même chose, la différence entre Rf1 et Rf2). Mais aucune

d'eux ni aussi économique, ni avec avec un essai aussi long, par exemple 7A1), 7A2), 7A3). De l'autre coté, avec ce même matériel, il y a diverses études intéressantes de gain, ou la nulle peut être évitée, un exemple est 7A4). C'est une bonne chose, d'y ajouter une avec la nulle dans le jeu réel. On voudrait laisser commencer normalement l'essai un coup plus tôt (3.Rc7 Kd4 4.Kd6 etc.). Pour démontrer, que c'est un essai thématique complètement valable on pourrait le continuer avec (au moins mentionner) 6.Rf4 Cg2+ 7.Rg4 Rg1 8.Rg3 Rxh1 9.Rf2 (et par exemple 9...Ce3, gagnant), ce qui force des coups noirs uniques jusqu'à la position thématique. Cependant le gain après 6.Re4 est certainement plus long et difficile, mais permet tout de suite des pertes de temps et des duals mineurs.

La position avec le fou en g2 et le roi déjà en b8 (7V)) permet un essai même deux coups plus long. Mais la perte de temps 1.Fc6? est encore moins plausible que 3.Rc7? et peut-être l'auteur veut avoir toute la marche longue du roi de a8 à f1.

N°8) La seule étude avec exactement le même tableau de mat est la 8A1), elle est définitivement inférieure et incorrecte au début. Il y a la bonne étude 8A2) avec presque le même mat et deux sous-promotion en Cavaliers, mais là aussi c' est un jeu très forcé et le roi blanc ne bouge pas. (Bien sûr il y a beaucoup d'études de mat idéal avec un single bloc et un matériel similaire, par exemple 8A3). A noter que les blocs de dame sont plus faciles et plus communs sur la première rangée avec une dame qui vient de promouvoir, la 8A3) est un exemple avec notre matériel. Mais bien sûr ce n' est pas possible pour un mat de pion!)

N°10) Pas d' anticipation et peux d' études semblables, probablement on n' à pas payé grande attention à ce type de nulle positionnelle, où avec du matériel suffisant, les blancs se défendent à peine contre des menaces noirs. Un exemple est la 10A).

L' auteur donne une introduction avec quelque jeu et contre-jeu, impliquant quelques échanges et quelques difficultés analytiques. Mais il est difficile de s' habituer aux deux pions en a4 et a5, venant de l'introduction, et tout inutiles pour tout le jeu final après 7Fa6.

Peut-être préférable quelque introduction courte, comme, par exemple 10V)?

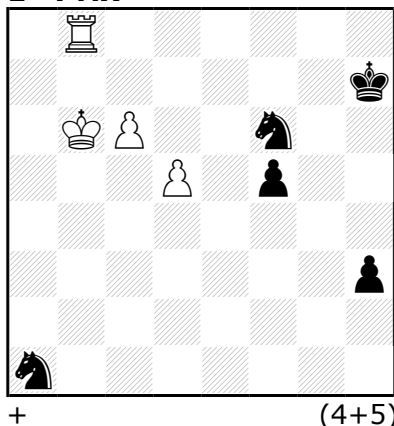
N°11A) est une autre jolie et simple étude avec des menaces de mat perpétuelles du Cavalier et, après un coup de pion, un échec perpétuel. Mais il y a assez de différences, dans #11 il y a le jeu introductoire, aussi l' échec perpétuel est à trois cases au lieu de deux...

N°12 A1) est presque une anticipation avec le même tableau de mat et le même manœuvre en escalier. En plus il y a la 12A2) avec tous les blocs „actifs“ (jouant en position) et un deuxième mat modèle.

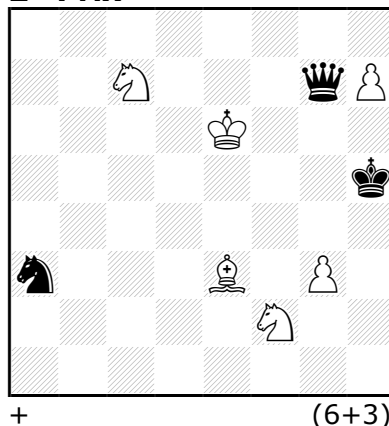
N°13) Il y a des études du même matériel RDC-RD, au moins de même longueur, aussi avec des coups tranquilles et complètement sans duals, dont un exemple est la 13A). (Je n' ai pas comparé les similarités du jeu.)

(Voir Fichier PGN envoyé aux participants)

5-Luis Miguel Gonzalez
10° Maroc Echecs 2020
1° Prix



8 - Yuri Bazlov
10° Maroc Echecs 2020
2° Prix



1° Prix - Nr. 5 : Luis Miguel Gonzalez

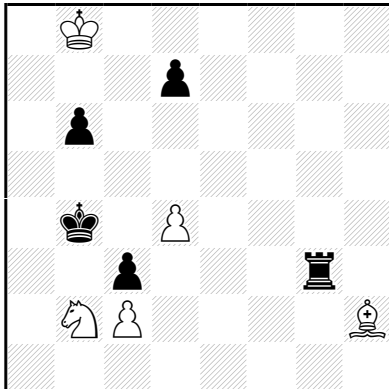
Une étude analytique avec ses avantages et ses désavantages. Il serait bon de laisser l'auteur nous raconter l'histoire [?de se confier aux analyses de l'auteur]. (L'essai est „thématique“ seulement en ce qu'il s'agit une autre suite de coups longue et précise...) La stratégie, confirmée par les EGTB: après la promotion mutuelle, les noirs, le cavalier loin du roi, ne peuvent jamais défendre contre les deux pièces majeurs. Il leur faut [?] donner des échecs perpétuels ou échanger les dames. Et ça mènera à la nulle, typiquement. Mais 4.Tb7! donne à son roi de l'espace et de l'ombre. Et les noirs découvrent, qu' il n'est pas [?]seulement impossible de empêcher la promotion, mais aussi difficile d'assurer l'échange des dames. Après une série d'échecs précises, dont le dernier en g8 permet la promotion avec un échec découvert, la dame blanche promue se trouve cloué... Bien sûr, avec le roi noir coupé sur la 8ème rangée, ça continuera. Des motifs tout originaux, du jeu précis mais difficile.

1.d6! [Thematic try 1.Kc5? h2! 2.Rb1 Nb3+! 3.Kd6 Kg6! 4.c7 Ne8+ 5.Kd7 Nxc7 6.Kxc7 Nd4! 7.Rh1 f4! 8.Rxh2 Kf5! 9.Rb2! Ke5! 10.d6 Ne6+ 11.Kd7 Nd4! 12.Ra2! f3! 13.Ra5+ Kf4! 14.Ke8 Nc6! 15.d7 Nxa5! 16.d8Q f2=; 1.Kc7? Nc2 2.Rb3 Nxd5+ 3.Kd6 Nce3 4.c7 Nxc7=] 1...h2 2.d7! [2.Rb7+? Kg6! 3.d7 h1Q 4.d8Q Nb3=] 2...Nxd7+! [2...h1Q 3.d8Q Kg6 4.Qd3! Qg1+ 5.Ka6 Qc5 6.Qg3+ Kf7 7.Rb7+ Ke6 8.Qe1+ Ne4 9.Qxa1 Nd6 10.Qa4 Nxb7 11.Kxb7+ -] 3.cxd7 h1Q 4.Rb7! [4.d8Q? Qb1+ 5.Ka6 Qa2+ 6.Qa5 Qxa5+ 7.Kxa5 Nc2! =] 4...Qh6+! 5.Ka7! [5.Kb5? Qg7! =] 5...Qe3+ 6.Ka8! [6.Kb8? Qe5+ 7.Kc8 Qe6! =] 6...Qa3+ 7.Ra7 Qf3+ 8.Kb8 Qg3+ 9.Rc7! [9.Kc8? Qe3 10.Rb7 Qe6! =] 9...Qg8+! [9...Qb3+ 10.Rb7 Qg8+ 11.d8Q+ transposes to the main line] 10.d8Q+ Kh8 11.Kc8! [11.Qxg8+? Kxg8 12.Rc3 Kf7! 13.Kc7 Ke6 14.Kc6 Ke5 15.Kc5 Ke4 16.Kc4 f4=] 11...Nb3! [11...f4 12.Rc3!+-] 12.Rf7!! Qxd8+ 13.Kxd8 Nd2! [13...Nd4 14.Ke7 Kg8 15.Kf6! f4 16.Rg7+ Kf8 17.Rd7 Nc6 18.Rd6+-] 14.Ke7! [14.Ke8? Kg8! 15.Ke7 Ne4! 16.Rxf5 Kg7 17.Re5 Nd2! 18.Re3 Kg6 19.Ke6 Kg5=] 14...Ne4! [14...Kg8 15.Rxf5 Kg7 16.Rf4 Kg6 17.Ke6 Kg5 18.Ke5+- and White traps the Knight] 15.Kf8! [15.Rxf5? Kg7! =] 15...Ng3 16.Rg7! f4 17.Kf7! Nh5 [17...Nf5 18.Rg5 Nd6+ 19.Ke6 Ne4 20.Rg4 Kh7 21.Rxf4+-] 18.Rg5 Ng3 19.Rg4 1-0

2° Prix - Nr. 8 : Yuri Bazlov.

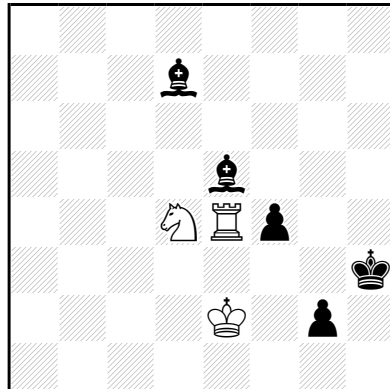
Malgré la position aérée et une dame noire se trouvant sur l' échiquier dès le début, les blancs peuvent se permettre plusieurs coups tranquilles, s'appuyant sur des fourchettes du cavalier, des échecs croisés et menaces contre le roi noir. Et juste après que le roi ait pris un peu plus d'air il titube ailleurs dans le mat. Une belle étude de mat, aussi soluble [?löserfreundlich]. 1.Ne8 Qf8 [1...Qxh7 2.Nf6+; 1...Qg6+ 2.Nf6+] 2.h8Q+ Qxh8 3.Kf7 Nc4 4.Bf4 [4.Nf6+ Qxf6+ 5.Kxf6 Nxe3; 4.Ng7+ Qxg7+ 5.Kxg7 Nxe3] 4...Ne5+ 5.Bxe5 Qxe5 6.Nf6+ [6.Ng7+ Kg5 7.Ne6+ Kh5 (7...Kf5 8.g4#) 8.Nf4+ Kg5 (8...Kh6 9.Ng4+) 9.N4h3+ Kh5 (9...Kf5 10.g4#) 10.Nf4+ Kg5 11.Ne6+ Kh5 12.Ng7+] 6...Kg5 7.Nh3+ Kf5 [7...Kh6 8.Ng4+] 8.g4# 1-0

11 - David Gurgenzidze & Martin Minski
10° Maroc Echecs 2020
3° Prix



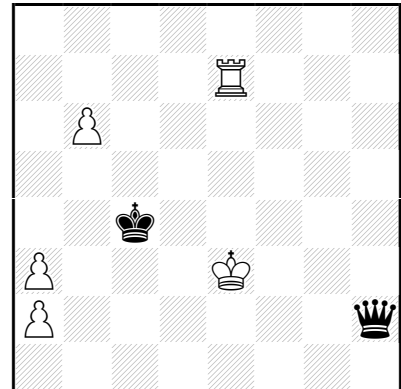
+ (5+5)

14 - Amazia Avni
10° Maroc Echecs 2020
1° Mention d'Honneur



= (3+5)

1-Pyotr Kiryakov & Pavel Arestov
10° Maroc Echecs 2020
2° Mention d'Honneur



= (5+2)

3° Prix - Nr. 11 :David Gurgenzidze & Martin Minski.

Une étude le cœur léger [?]ou[?] les blancs peuvent faire que le moment nécessite. Eloigner le cavalier de la capture [?]du pion, accepter le sacrifice de la tour noir mais seulement après un échec, laisser promouvoir le pion adversaire en dame, offrir leur propre fou, menacer un mat, résultant en la répétition de la position ou sinon un échec perpétuel. Tout ça s'emboîte [?]de la manière la plus agréable [??un peu exagéré], une position bien trouvée. 1.Nd1! [1.Nd3+? Rxd3-+; 1.Bxg3? cxb2-+] 1...Rd3! 2.Bd6+! [2.cxd3? c2 3.Bd6+ Kb3!-+] 2...Ka5! [2...Kc4 3.cxd3+; 2...Kb5? 3.cxd3 c2 4.Nc3+-] 3.cxd3! [3.Nf2? Rd2-+] 3...c2 4.Nc3 c1Q 5.Bb4+! Ka6 [5...Kxb4? 6.Na2+- fork] 6.Nd5! Kb5 7.Nc3+ Ka6 [7...Kc6? 8.d5# model mate] 8.Nd5 b5 9.Nc7+ Kb6 10.Nd5+ Kc6 11.Ne7+ Kb6 12.Nd5+ Ka6 13.Nc7+ perpetual check ½-½

1° Mention d' Honneur – Nr. 14 :Amazia Avni.

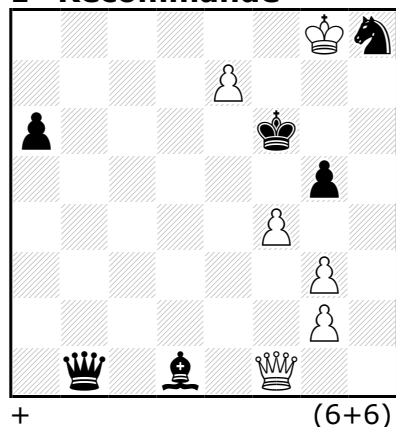
Quatre pat, oui. Mais dans [?] tous le roi sur la même case, aucun d'eux un pat modèle, deux d'entre eux [dont?] presque identiques. A la fin assez analytique, que les dernières deux défenses de pat sont nécessaires et avec succès [?] résulte de l'analyse de la nulle positionnelle. Mais la valeur de l'étude est en grande partie dans le surprenant Re2-f2-g1!, préparent les défenses de pat, ainsi que dans la position initiale économique et naturelle. Une étude, qui devrait attirer des solutionnistes forts et les joueurs de partie. 1.Kf2 [1.Rxe5? g1Q 2.Rh5+ Kg3 (2...Kg4? 3.Rg5+ Kxg5 4.Nf3+)=] 3.Rg5+ Bg4+-+] 1...Bd6! 2.Kg1 Bg4 3.Ne6! f3 [3...Bxe6 4.Re3+! fxe3 first stalemate; 3...Kg3 4.Rxf4!]=] 4.Ng5+ [4.Nf4+? Kg3 5.Nd3 Bc5+-+] 4...Kg3 5.Nxf3 [5.Rxg4+? Kxg4 6.Nxf3 Kg3-+; 5.Re3? Bc5 6.Ne4+ Kf4 7.Nxc5 Kxe3-+] 5...Bxf3 [5...Bc5+ 6.Nd4 Bf3 7.Re3 Bxd4 second stalemate] 6.Re3 Bb4 [6...Bc5 third stalemate] 7.Rc3 Bxc3 fourth stalemate ½-½

2° Mention d' Honneur – Nr. 1 : Pyotr Kiryakov & Pavel Arestov.

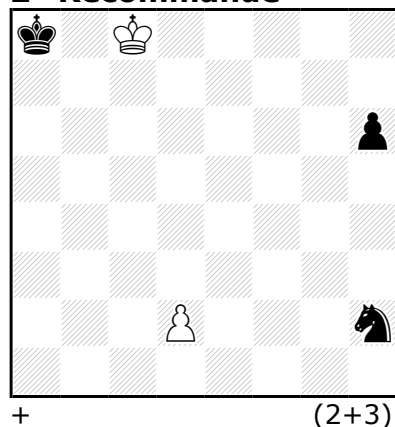
Si ce pat ou nulle positionnelle doit [?]être présenté [?dargestellt], il sera difficile de contourner [?]l'étude actuelle. Une étude complètement analytique de plus [?], le jeu est basé sur l'évaluation de divers finales RTP-RD et les déduction, qui en résultent. Position initiale économique, du jeu précis, originalité complète (seulement la position finale a été analysée). 1.b7 [1.Re4+ Kd5! 2.Rb4 (2.Rd4+)] 2...Qxa2 3.b7 Qxa3+] 1...Kd5 [1...Kc5 2.Re4 =; 1...Qg3+ 2.Ke2 Kd4 3.a4 Kc5 4.a5! =] 2.Rh7! [2.a4 Kc5 (2...Kc6) 3.a5 Kb5; 2.Kd3 Kc6 3.Kc3 Kb6] 2...Qe5+ [2...Qg3+ 3.Kd2 Kc6 4.Kc2 Kb6 5.Rh3! = see the main line; 2...Qb2 3.a4! Kc6 4.a5! = black king cannot cross the \"b\"-file here to reach xa7] 3.Kd3 Kc6 4.Kc2 Kb6 5.Rh3 Qe2+ 6.Kb1 Qd1+ 7.Kb2 Qd2+ 8.Kb1 Kxb7 9.Rb3+! Ka6 [9...Kc6 10.a4! = reaching the well-known fortress with Rook and pa3 against Queen. For example, 10...Qd1+ 11.Kb2 Qd4+ 12.Kb1 Qxa4 13.Kb2 Qd4+ 14.Kb1 Kc5 15.a3! =] 10.Rb4 Ka5 11.Rb3 Ka4 12.Rc3! positional draw, fortress 12...Qxc3 = Stalemate [12...Kb5 13.Rc2 =(13.Rc1

=; 13.Rc8 =)] ½–½

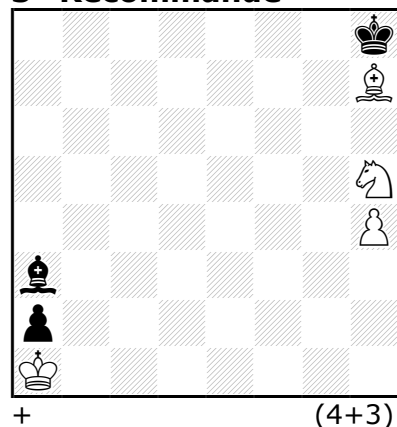
12-David Gurgenzidze
10° Maroc Echecs 2020
1° Recommandé



6-Jarl Ulrichsen
10° Maroc Echecs 2020
2° Recommandé



16-Rainer Staudte
10° Maroc Echecs 2020
3° Recommandé



1° Recommandé – Nr. 12 : David Gurgenzidze.

Une étude proche de l'anticipation, car le tableau de mat ensemble avec les échecs en escalier [?] comme part centrale de l'introduction existent déjà (D. Gurgenzidze 3.hm Bulletin Central Chess Club USSR #18 1976). Mais les événements autour du jeu de la batterie noire au début, résultant dans le bloc actif de la dame en g6, et de la batterie blanche à la fin, se défaisant des deux pions, maintiennent l'intérêt et justifient cette version. Une étude particulièrement agréable à résoudre, ce qui a bien sûr à faire[?] avec le jeu forcé, un des deux camps donnant des échecs tout le temps. 1.e8Q Bb3+ 2.Kf8 Ng6+ 3.Qxg6+ Qxg6 4.Qxa6+ Be6 5.Qa1+ Kf5 6.Qb1+ Kf6 7.Qb2+ Kf5 8.Qc2+ Kf6 9.Qc3+ Kf5 10.Qd3+ Kf6 11.Qd4+ Kf5 12.g4+ Kxg4 13.f5+ Kxf5 14.g4# 1–0

2° Recommandé – Nr. 6 : Jarl Ulrichsen.

Donne à la nulle positionnelle une introduction jolie et adéquate à cinq pièces. Surprenant que le roi blanc doit aller jusqu'en g5 avant de prendre le cavalier en f6 - un peu plus tard, son pion mis en mouvement. 1.Kd7! [The natural move 1.d4? loses to 1...Nf3 2.d5 h5 and Black wins.] 1...h5 2.Ke6 Ng4 3.Kf5 [3.d4? h4 4.d5 Kb8 5.d6 Kc8 6.Ke7 Ne5 and Black wins.] 3...Nf6 4.Kg5 ! [4.d4? loses to 4...Ne8 5.Kg5 Ng7! Black defends his pawn from the rear and wins: 6.d5 Kb7 .] 4...Kb7 5.d4 Kc7 6.Kxf6! 6...h4 7.Ke7 Kc6 8.Ke6 Kc7 9.Ke7 h3 10.d5 h2 11.d6+ Kc6 12.d7 h1Q 13.d8Q draw. ½–½

3° Recommandé – Nr. 16 :Rainer Staudte.

Choix intéressant à la clé, anticipant le contre-jeu des noirs. Ceux-ci vont transférer [?] leur fou en e5, immobilisant [?mieux?] le cavalier blanc, leur roi en f7 et puis jouer 5...Ff6, attaquant le pion bloqué. En cas d'échange, il resterait une finale nulle avec un pion de bord[?] et un faux fou [?]. À ce moment là, il faut donner un échec, ce qui oblige [?treibt] le roi noir dans une fourchette ou un échec du cavalier, donnant le temps de défendre le pion. Et cet échec doit être donné - protégé par le roi en d5 – de la case e6, pour que, après 6...Rg6 7.Cf4+ le roi ne puisse pas avancer par la case f5! 1.Bf5! [1.Be4? (1.Bd3; 1.Bc2) Bd6! 2.Kxa2 Be5! 3.Kb3 Kg8 4.Kc4 Kf7 5.Kd5 Bf6! 6.Nxf6 Kxf6=] 1...Bd6 [1...Be7 2.Nf4 Bxh4 3.Ng6+] 2.Kxa2 Be5 3.Kb3 Kg8 4.Kc4 Kf7 5.Kd5 Bc7 [5...Bf6 The following moves are these of the main line. 6.Be6+! (6.Nxf6? Kxf6=) 6...Kg6 7.Nf4+! Kh6 8.Ng2! (8.h5? Bg5! 9.Ne2 Kxh5=) 8...Kh5 9.Bf7+! Kg4 10.h5] 6.Bd7 [or 6.Bg4] 6...Bd8 [6...Kg6 7.Be8+!] 7.Be6+ Kg6 8.Nf4+ Kh6 9.Ng2! guards the pawn from safe distance [9.h5? Bc7 or Bg5 10.Nd3 Kxh5 draw] 9...Kh5 10.Bf7+ Kg4 11.h5 1–0