

PROBLEMAZ

N°1 Avril-Juin 2007

Jugement des Mémoires Mustapha Bakkali et Kamal Skalli.

Par Yves Tallec, Juge arbitre international de la FIDE.

Mustapha Bakkali (1924-2005) a été champion du Maroc des Echecs à trois reprises. En 1963, il a été l'un des fondateurs de la Fédération Royale Marocaine des Echecs, dont il a assuré présidence de 1975 à 1986.

Kamal Skalli (1953-2004) a obtenu le titre de Maître FIDE des Echecs. Il a été Président de la Fédération Royale Marocaine des Echecs de 1990 à 1992.

Il a également édité une rubrique échiquéenne dans un journal Marocain, où il a aussi assuré la publication de problèmes. Pilote de l'air de profession, il s'était installé au Canada en compagnie de sa famille. Champion du Québec 1993 de parties semi-rapides. Il nous a subitement quitté le 4 novembre 2004 au Québec.

Les participants:

Mustapha BAKANI, Gyorgy BAKCSI, Jean-François BAUDOIN, Horst BOTTGER, Vladislav BUNKA, Michel CAILLAUD, Alexandre CAPLIN, Jean CARF, Janos CSAK, Alessandro CUPPINI, Udo DEGENER, Valter Alejandro DIAZ, Andrei DIKUSAROV, Mohamed Jamal ELBAZ, Evgeny FOMICHEV, Antonio GAROFALO, Albert GRIGORYAN, Henryk GRUDZINSKI, Zvonimir HERNITZ, Tode ILIEVSKI, Christopher J. A. JONES, Christer JONSSON, Stanislav JURICEK, Jorge M. KAPROS, Zoltan LABAI, Ralf KRATSCHMER, Torsten LINSS, Leonid LJUBASHEVSKIJ, Jorge J. LOIS, Jozef LOZEK, Leonid MAKARONEZ, Mourad METIOUI, Stefan MILEWSKI, Dieter MULLER, Abdelaziz ONKOUD, Andreas SCHONHOLZER, Michael, SHAPIRO, Guy SOBRECASSES, Ivan SOROKA, Henry TANNER, Lkhundevin TOGOKHUU, Sven TROMMLER, Ricardo VIEIRA, Rolf WIEHAGEN, Roman ZALOKOTSKY, Vadim ZHYLKO, Laszlo ZOLTAN.

Les pays participants:

Allemagne, Argentine, Arménie, Belarus, Belgique, Brésil, Croatie, France, Finlande, Grande Bretagne, Hongrie, Israël, Italie, Macédoine, Maroc, Mongolie, Pologne, Slovaquie, Suisse, Suède, Russie, Roumanie, Tchéquie, Ukraine.

Anticipations signalées par Harry Fougiaxis : Mémorial Mustapha Bakkali :

-11-Lkhundevin TOGOKHUU : par Bernard ROTHMANN Europe Echecs 1997
-20-Jean François BAUDOIN : par György BAKCSI T.T. Tipografia 1963 3° Prix
-27-Andreas SHONHOLZER : par Zoran GAVRILOVSKI Kotelec 1989
4° Mention d'Honneur
-44-Torsten LINSS et Dieter MULLER : par Basil LYRIS et Nikos SIOTIS Schach-Aktiv 1989 1° Mention d'Honneur
-59-Tode ILIEVSKI : par Tode ILIEVSKI Orbit 1999

Mémorial Kamal Skalli :

-28-Zoltan LABAI : par Zoltán LABAI Mémorial P. Martoudis 2005
Prix spécial
-37- Dieter MULLER Après A.B Semenenko : par Michel CAILLAUD, Die Schwalbe 1992 2° Prix

Mémorial Mustapha Bakkali

Le mémorial Mustapha Bakkali reçut 60 œuvres de 35 auteurs venant de 20 pays différents. Elles étaient de tous genres et de tous styles et, à ce propos, je désire faire une remarque.

Un concours international, qui plus est à la mémoire d'une personnalité honorée, n'est pas une simple chronique d'inédits pour solutionnistes. Je m'attendais donc surtout à des problèmes forts, et au caractère bien marqué. J'en reçus, certes, mais aussi de nombreuses œuvres plus légères et un peu ternes qui ne s'inscrivaient guère dans la problématique du tournoi, à mes yeux.

Certes, c'était pour les auteurs, leur façon de participer mais j'ai dû effectuer un tri assez sévère, dont voici le résultat.

Parmi les idées de deux coups les plus en vogue en mats aidés, mais aussi les plus difficiles, figurent les Mats Aidés du Futur, théorisés en l'an 2000 Par Chris Feather dans

son ouvrage « Helpmates of the Future ? » J'en reçus 7, ce qui posait deux problèmes :

- Celui de les voir se vampiriser entre eux,
- Celui d'écraser le tournoi par leur masse.

Je n'en ai gardé par conséquent que cinq et les ai ventilés dans le classement d'une certaine façon; les deux autres pourront briller ailleurs.

Le thème ardu comporte plusieurs difficultés :

- Il doit donc y avoir (au moins) deux couples de deux solutions chacun, chaque couple étant homogène thématiquement, mais bien distinct du thème de l'autre couple. Néanmoins, les valeurs de chaque couple doivent être équilibrées.

- Il n'est pas interdit d'avoir quelques aspects unifiant l'ensemble du tout, mais ils doivent rester discrets et ne pas empiéter sur les thèmes principaux.

- Enfin comme l'énonce Chris Feather dans sa règle n°6 : « il ne doit pas y avoir de coups répétés à moins que ces répétitions se soient parties spécifiques des thèmes ».

Cette dernière règle est particulièrement difficile à respecter, si bien qu'avec le temps, certains aménagements ont été essayés. En particulier dans ce tournoi, des œuvres à deux clés communes, ou à 2 mats communs, afin d'éviter des confrontations « idéologiques », je les ai logées dans des niches à part, affublées de distinctions dites « spéciales ».

Dans un autre ordre d'idée, j'ai fait la même chose pour deux superbes bluette reléguées en une section « miniatures » en fin de palmarès.

Et voici mon classement :

43) Un mat aidé du futur, harmonieux et sans répétition. Le premier thème trace une poursuite de cavaliers se terminant par un auto-clouage et le mat modèle résultant. La seule petite faiblesse est un flou conjugal plus petite incertain dans le deuxième thème ou les pions noirs cherchent à imiter la dame noire pour se retrouver également auto-cloués en mat modèle. Le quadruple auto-clouage sur la 4ème traverse est cet élément unifiant le tout, mais en discrétion comme évoqué plus haut

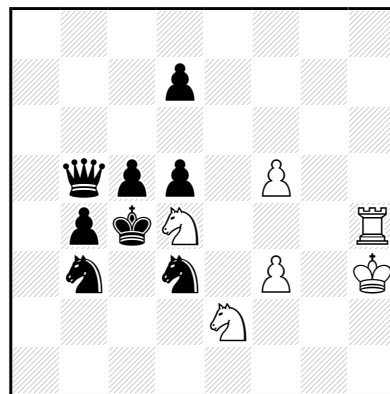
1.Cd2 Cb3+ 2.Cé4 Cd2‡

1.Cé5 Cç6+ 2.Cg4 Cé5‡

1.Db8 Cb5+ 2.Df4 Cd6‡

1.d6 Cç2+ 2.d4 Cé3‡

43-Jorge M. KAPROS et Jorge J. LOIS 1er prix



h‡2

4.1.1.1

6+8

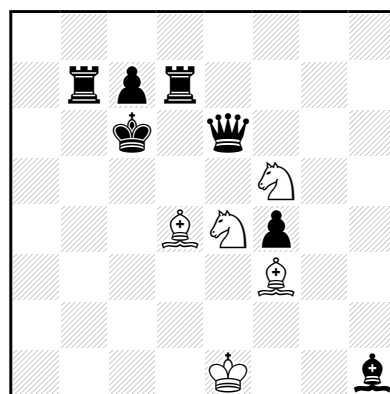
3) Un coup de cœur, dans un tout autre domaine. C'est celui du concours hongrois « First Saturday n°2 du printemps 2006 ». Dans une paire de jumeaux, le discriminant devait être de changer la couleur d'une pièce thématique tout en conservant sa nature. C'est le thème Igman. Le n° 3 pousse cette idée jusqu'à son terme.

Dans la solution b) la stratégie est demeurée la même, sauf que sa couleur s'est inversée, les déclouages et relouages des blancs étant devenus noirs. Bien sûr, comme les couleurs ne sont pas égales, il a fallu trouver « une astuce » pour retomber sur ces pieds. Original

a) 1.Rd5 Fé2 2.ç6 Cç3‡

b) 1.Dd5 Fa7 2.Cd6 Cd4‡

3-Gyorgy BAKCSI et Lazlos ZOLTAN 2ème Prix



h‡2

b) Cbe4= Cne4

5+7

Nous retrouvons les Mats Aidés du Futur avec 2 œuvres « normales » que nous n'avons pas voulu séparer.

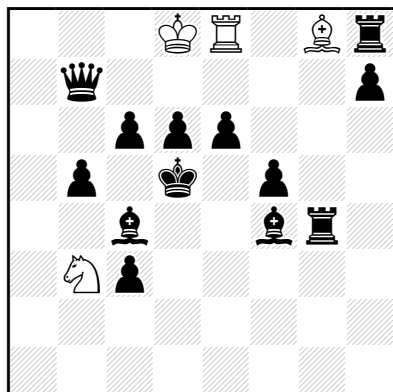
32) Dans sa structure de Mat Aidé du Futur, ce problème est impeccable. Ses deux stratégies sont bien différenciées mais leur intérêt est relatif.

- Tempo blanc suivi de selfblocks pour l'une,
- Création et mise à feu d'une batterie blanche réciproque pour l'autre.

Les noirs ne sont guères actifs.

32-Zoltan LABAI

3^{ème} / 4^{ème} Prix ex-æquo



h‡2 4.1.1.1 4+13

1.Ré5 Té7 2.d5 T×é6‡

1.Fd3 T×é6 2.Rç4 Té4‡

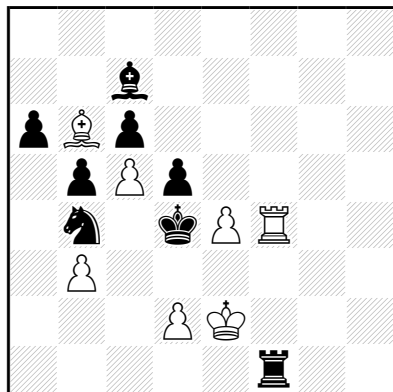
1.Fé5 Ff7 2.Té4 F×é6‡

1.Ré4 F×é6 2.Rd3 F×f5‡

Les répétitions à deux stades différents, et dans un autre couple, ne gênent pas. Peut-être même unifient-elles l'ensemble.

54-Abdelaziz ONKOUD

3^{ème} / 4^{ème} Prix ex-æquo



h‡2 4.1.1.1 7+8

1.Cd3 Fa5 2.C×ç5 Fç3‡

1.Fd6 Fd8 2.F×ç5 Ff6‡

1.Tç1 F×ç7 2.T×ç5 é5‡

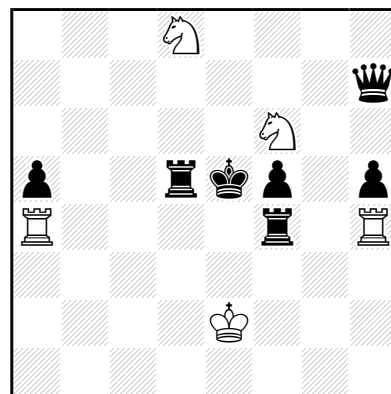
1.F×b6 é5+ 2.R×ç5 d4‡

54) Ici, le jeu est plus vif et varié, mais le flou « conjugal » est plus accentué dans le deuxième couple. La quadruple prise sur c5 est bienvenue.

1) Le bon vieux thème des îles (Insel thema) est surtout connu sous sa forme noire. Ce sont les cases sur lesquelles le Roi noir sera maté qui doivent être ici protégées par des digues contre les fureurs de l'océan blanc (les tours blanches), d'où une version blanche. Élégant Mérédith à mats modèles.

1-Zvonimir HERNITZ

5^{ème} Prix



h‡2 b) Re2→g2 5+7

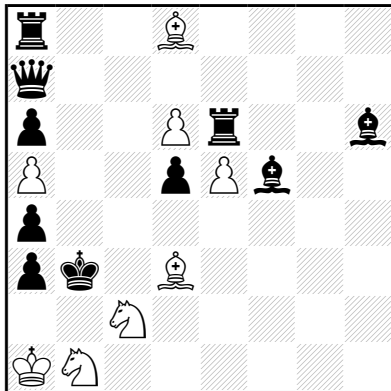
a) 1.Tç4 Cé4 2.Rd4 Cç6‡

b) 1.Té4 Cg4+ 2.Rf4 Cé6‡

Le balancier nous ramène aux Mats Aidés du Futur, cette fois « spéciaux », à deux fois deux mats ou deux fois deux clés.

4) Ce sont les mêmes mats, 2.Cd4 et 2.Cd2 qui servent à tour de rôle dans chacun des couples thématiques. L'on ignore s'il s'agit, pour les auteurs, d'une motivation technique, ou politique. En tout cas le jeu de lignes est bien développé, quoique non exempt d'une certaine symétrie par rapport à l'axe g8-b3. Et l'on ne peut nier que les mats soient un facteur d'unification de l'ensemble.

4-Andreï DIKUSAROV et Antonio GAROFALO
Prix spécial ex-æquo



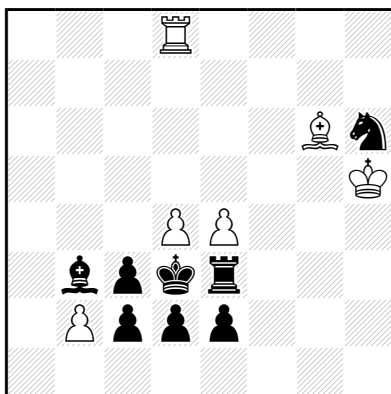
h†2 4.1.1.1 8+10

- 1.T×d6 Fè7 2.Tb6 Cd4†
- 1.T×é5 Ff6 2.Té3 Cd2†
- 1.Fd2 Fb6 2.Fb4 Cd4†
- 1.Tç8 Fg5 2.Tç3 Cd2†

37) Ici, ce sont les mêmes clés 1.Cf5 et 1.Fd5 qui servent à tour de rôle dans chaque couple, mais les buts stratégiques sont différents et spéciaux à chaque couple : pré interceptions bicolores se terminent tragiquement dans un cas, passages obligés sur la route d'un blocage royal dans l'autre. Jeu direct.

- 1.Cf5 Tç8 2.C×d4 T×ç3†
- 1.Fd5 b3 2.R×d4 T×d5†
- 1.Cf5 Rg4 2.R×é4 F×f5†
- 1.Fd5 Fé8 2.F×é4 Fb5†

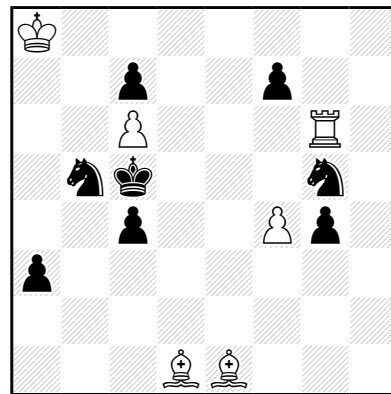
37-Abdelaziz ONKOUD
Prix spécial ex -aequo



h†2 2.2.1.1 6+8

12) Un vrai problème bohémien, à trois variantes couronnées de mats modèles distincts, comme le demandaient les maîtres du style. Deux sont en écho caméléon et le troisième en écho diagonal orthogonal, administrés par trois pièces différentes. Pour ceux qui mettraient en doute la pureté de la case b3 dans le mat de la tour, les grands ancêtres ne négligeaient pas eux mêmes cette licence poétique à l'occasion.

12-Mohamed Jamal ELBAZ
1ère Mention Honorable

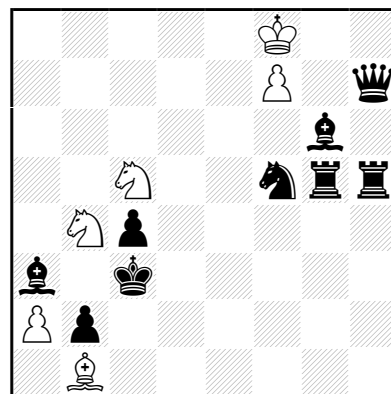


h†2 b) Pbf4→e4 6+8
 c) Pbf4→a4

- a) 1.Cé6 Ff3 2.Rd6 Fb4†
- b) 1.Cd6 Ff2+ 2.R×ç6 Fa4†
- c) 1.Cç3 T×g5+ 2.Rb4 Tb5†

Nous passons maintenant au style stratégique classique qui va nous occuper quelque temps.

47-Dieter MULLER
2ème Mention Honorable



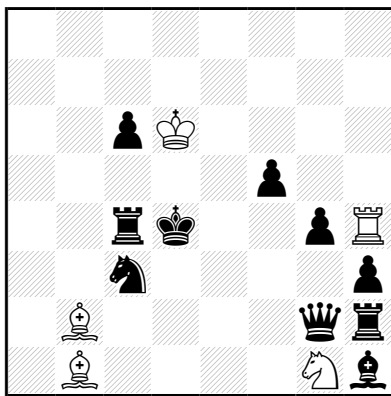
h†2 2.1.1.1 6+9

47) Demi clouage blanc complet, Grimshaw noir, anti dual et mats modèles s'intègrent parfaitement dans un bel exemple de ce style.

1.Cd6 Cb3 (Cc6?) 2.Ff5 (Tf5?) Cd5 (Ce4?)
1.Cé7 Cç6 (Cb3?) 2.Tf5 (Ff5?) Cé4 (Cd5?)

14) Ce problème et le suivant ont un niveau de stratégie sensiblement équivalent, à un étiage élevé. Ici une dame noire doit se sacrifier deux fois pour céder la place à un Grimshaw noir menant à des mats de clouage.

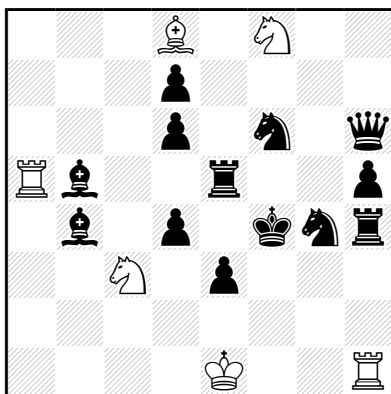
14-Mustapha BAKANI
3ème Mention honorable



h‡2 2.1.1.1 5+10

1.Df3 Fç1 2.Tg2 C×f3‡
1.Dé2 T×h3 2.Fg2 C×é2‡

50-Ivan SOROKA et Roman ZALOKOTSKY
4ème Mention Honorable



h‡2 b) Fd8→h8 6+13

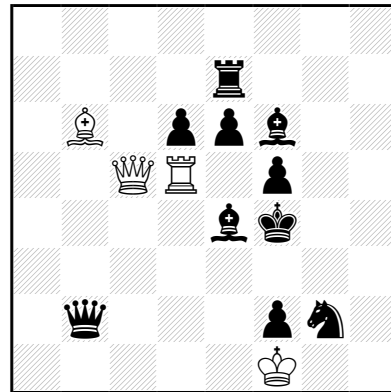
a) 1.Fa4 0-0+ 2.Rg5 Cé4‡
b) 1.Té6 Tf1+ 2.Ré5 C×d7‡

50) Un pré demi clouage noir complet conduit à des mats de double clouage. Chez les blancs, c'est le « Roque ou pas Roque » qui tient la vedette.

56) Pas de grand tournoi sans Zilahi au palmarès, à condition qu'il soit sans « belette »; c'est-à-dire que les pièces blanches capturées doivent être réellement utiles et nécessaires dans la solution même de leur sacrifice. C'est bien le cas dans cette œuvre élégante et bien construite.

1.d×ç5 Td7 2.Ré5 Fç7‡
1.D×b6 Dç2 2.Ré3 D×f2‡

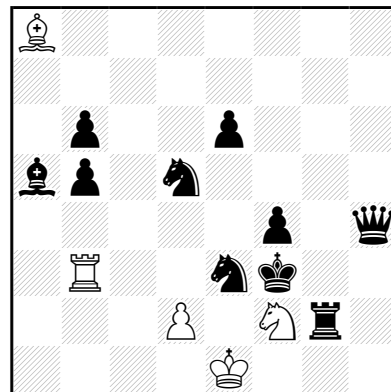
56-Mohamed Jamal ELBAZ
5ème Mention Honorable



h‡2 2.1.1.1 4+10

15) Beaux enchaînements de déclouages blancs puis noirs, ouvrant la voie à des mats de batteries blanches.

15-Henryk GRUDZINSKI
6ème Mention Honorable

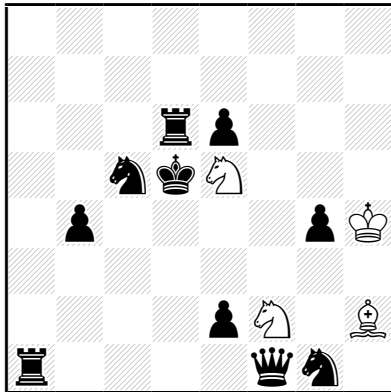


h‡2 2.1.1.1 5+11

1.Tg3 C 4 2.Cf6 C f6 
1.b4 d3 2.C 4 d c4 

8) Une paire de jumeaux jouant habilement sur l'in galit  des forces entre la dame et une tour noire. Les mats sont mod les.

8-L onid MAKARONEZ et L onid LJUBASHEVSKI
7 me Mention Honorable



h 2 b) Td6 c6 4+10

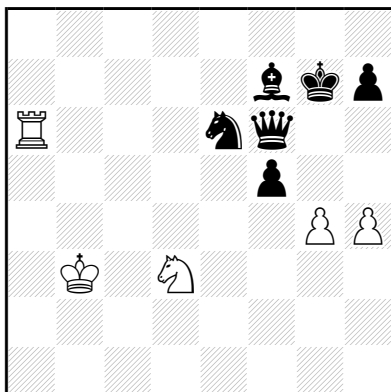
a) 1.Dd1 C 4 2.Dd4 Cf6 

b) 1.Td1 C 4 2.Td4 C 3 

Essai caract ristique : 1.Dd1? C 4 2.Dd4 C 3+ 3.D e3 !

19) Un M r dith piquant avec un cycle blanc AB-BA autour d'un pr  demi-clouage noir. Le discriminant est moins inoffensif qu'il n'y para t.

19-Horst BOTTGER
1er Recommand 



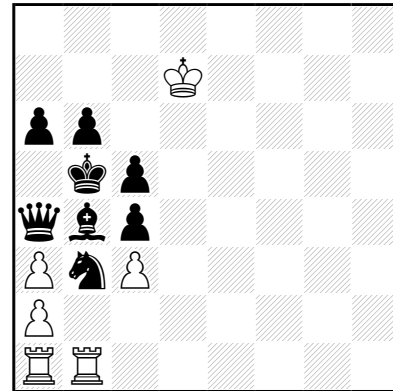
h 2 b) Ff7 e7 5+6

a) 1.Rg6 g5 2.Dg7 Cf4 

b) 1.Rh6 Cf4 2.Cg7 g5 

5) Un demi clouage noir sans jumelage, auquel se substituent des auto-clouages de la dame noire. Le tout dans un mouchoir de poche. Dommage que le mat soit unique.

5-Richard VIEIRA
2 me Recommand 



h 2 2.1.1.1 6+8

1.Ca5 a b4 2.D b4 a4 

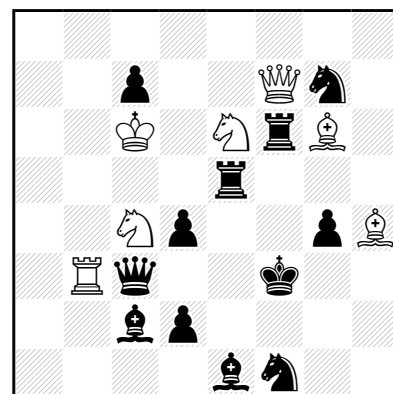
1.Fa5 a b3 2.D b3 a4 

7) Position lourde, avec un soup on de sym trie autour de la grande diagonale blanche. Mais il y a du jeu et la construction a d   tre p nible.

1.Tf4 C f4 2.D 3 C e5 

1.D 3 C e3 2.Tf4 C d4 

7-Mourad METIOUI
3 me Recommand  :



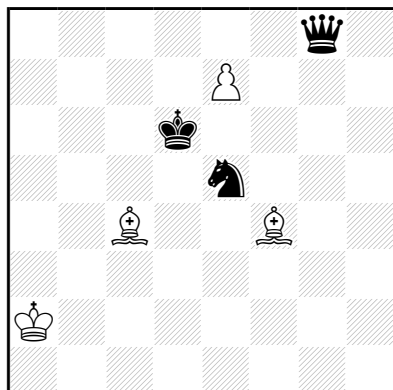
h 2 2.1.1.1 7+12

Et pour finir, une petite section sp ciale « miniatures », rafra chissante.

26) Deux mats mod les en  cho cam leon.

Paradoxe : les blancs tiennent les pi ces noires   distance.

26-Michel CAILLAUD
Prix spécial « miniatures »



h‡2 2.1.1.1 4+3
 1.Dd8 e×d8=T+ 2.Ré7 Fg5‡
 1.Rd7 e8=T 2.Cf7 Fb5‡

Mémorial Kamal Skalli .

A ce concours international en mémoire de Kamal Skalli, et réservé aux mats aidés en 3 et 4 coups, ont participé 53 problèmes, oeuvres de 29 compositeurs venant de 18 pays.

Comme ne sont publiées que les seules œuvres étant retenues au palmarès, les autres étant rendues à leurs auteurs pour des usages divers, il n'est pas possible de commenter ces dernières. Je me bornerai à deux réflexions de nature collective.

Le thème Zilahi, l'un de plus féconds et des plus spectaculaires, a été présenté six fois dans ce concours dont cinq en h#3. Hélas, trois étaient du type passif ou les pièces blanches sont prêtes à la capture; dans ce type on relève souvent une dérive inadmissible : l'une ou l'autre de ces pièces blanches sont des « belettes », totalement inutiles et donc artificielles; en effet l'on peut les enlever purement et simplement sans rien changer au problème, sinon les déchoir de son appellation. Justement les 3 problèmes du type passif possédaient 4 «belettes» sur 6 possibles. Ils ont été écartés.

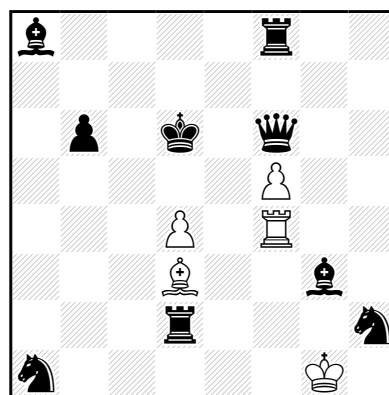
Justement l'énoncé en trois coups permet aux pièces blanches thématiques de se sacrifier d'elles-mêmes activement, écartant ainsi {ipso facto} la menace. Deux œuvres en H#3 répondaient à ce schéma dont l'une fut brillamment récompensée. L'unique H# 4 appartenait aussi à ce type actif. Malheureusement anticipé .

Une autre réflexion concerne les miniatures, problèmes en 7 pièces au moins. Très séduisantes en théorie, elles se révèlent à mes yeux terriblement décevantes , surtout en mat aidé court, ce qui était le cas ici. Le regretté Shlomo Seider disait : « je veux du jeu ! Donc donnez moi des pièces !»

Avec les faibles moyens des «miniatures», il ne faut pas s'étonner de contenus simplistes et banaux. Et le champ en a été tellement travaillé que les chances d'originalité sont minimales. Je regrette de dire aux miniaturistes de ce concours que j'ai été d'une grande sévérité, n'en retenant que 3 qui m'ont su me toucher par des aspects curieusement spécifiques. Heureusement, j'ai trouvé de grands motifs de satisfaction dans d'autres domaines, et voici mon classement.

7) Une œuvre pleine de mystère qui m'a véritablement enchanté. Les sacrifices de la dame noire sont incroyables, le jeu de ligne qui s'ensuit fort subtil et l'écho diagonal orthogonal parfait. Un problème d'anthologie.

7-Christopher JONES
1er Prix

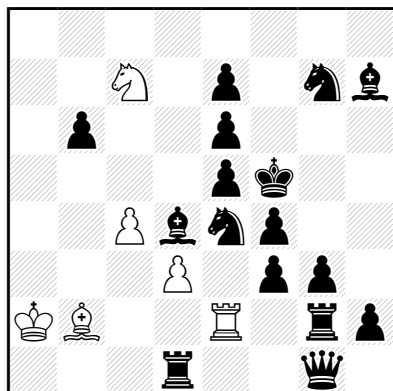


h‡3 b) Fa8→d5 5+9

a) 1.Dé5 d×é5+ 2.Rç5 Fa6 3.Td5 Tç4‡
 b) 1.Dg6 f×g6 2.Ré6 Tf7 3.Fd6 Ff5‡

32) Le Zilahi «actif» mentionné plus haut, mais c'est bien plus que cela. Car les pièces blanches thématiques sont demi clouées au départ. Les clés noires masquantes ouvrent elles mêmes les lignes aux sacrifices. Le reste est à l'envi et l'unité parfaite. Un vrai travail d'Hercule.

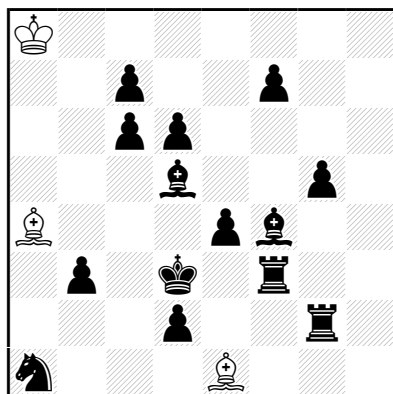
32-Abdelaziz ONKOUD
2ème Prix



h†3 2.1.1.1.1.1 6+16
1.Ff2 F×é5 2.R×é5 Cè8 3.Cf5 (Ff5 ?)T×é4†
1.Cf2 T×é5+ 2.R×é5 Cb5 3.Ff5 (Cf5 ?) F×d4†

15) Jeu fascinant des quatre fous noirs avec un switchback étonnant de chaque fou noir pour laisser le passage aux fusées blanches. Très récréatif et le seul « trait aux blancs » du concours.

15-Rolf WIEHAGEN, Dieter MULLER et Sven TROMMLER
3ème/4ème Prix ex-æquo

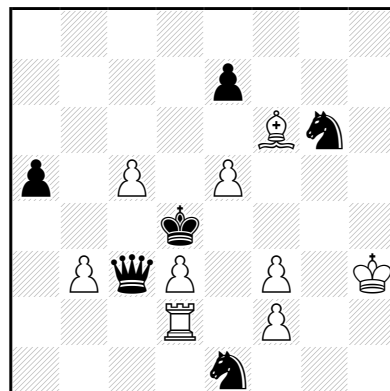


h†3,5 b) e4 → e5 3+14

a) 1...Fg3 2.Fé3 F×d6 3.Ff4 Fb5+ 4.Ré3 Fç5†
b) 1...F×b3 2.Fé4 F×f7 3.Fd5 Ff2 4.Ré4 Fg6†

49) Une récurrence du beau jeu. Chacun à son tour, la dame et le cavalier noirs s'autoclouent, puis, décloués, se sacrifient. Un comparse vient alors bloquer la case d'autoclouage tandis que le jeu blanc, diagonal orthogonal, mène au mat.

49-Christopher JONES
3ème / 4ème Prix ex-æquo :



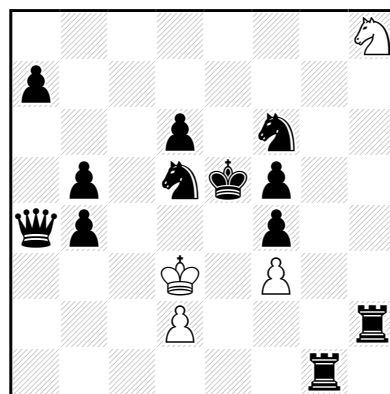
h†3 2.1.1.1.1.1 9+6

1.C×é5 Fg5 2.Cç4 b×ç4 3.é5 Fé3†
1.D×d3 Tç2 2.Dé4 f×é4 3.Cd3 Tç4†

Dans le mémorial Mustapha Bakkali, les mats aidés du futur avaient pris une grande place, et nous avons pris soin de classer à part ceux présentant, soit des mats communs, soit des clés communes. Le N°17 est aussi un Mat Aidé du Futur, cette fois en trois coups..

Ayant deux mats communs sur quatre, nous l'avons pareillement logé dans un Prix spécial. A priori, avec ses troisièmes coups, tant noirs que blancs, identiques dans chaque Jumeau il suscite un questionnement; mais en fait il convient de l'analyser autrement, façon thématique. Posons d'abord les solutions

17-Janos CSAK
Prix spécial



h†3 b) Tg1 → h3 2.1.... 4+12

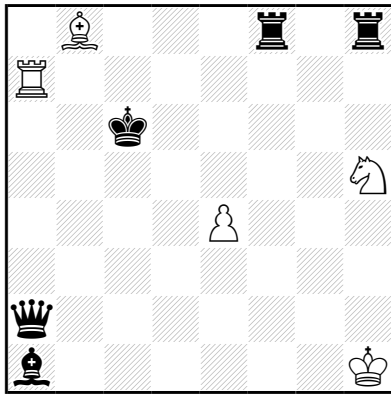
a) a1) 1.Th7 Ré2 2.Té7 Rd3 3.Té6 Cf7†
a2) 1.Cg4 f×g4 2.Th6 g5 3.Té6 Cf7†

b) b1) 1.Da6 Rc2 2.Dc8+ Rd3 3.Dé6 Cg6†
 b2) 1.Ce3 d×é3 2.Da2 é4 3.Dé6 Cg6†

Il s'agit d'un Mat Aidé du Futur croisé, le premier thème étant traité dans les solutions a1) et b1), le second dans a2) et b2). Dans cette optique, les troisièmes coups sont bien diversifiés dans chaque thème qui, ainsi identifié, présente un réel intérêt et une bonne homogénéité. Mais il faut, bien sûr, chasser l'impression première.

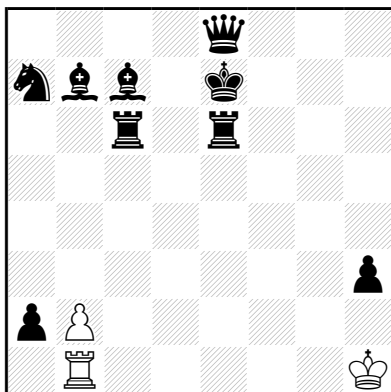
33) Un problème lumineux ou tout s'imbrique : un Grimshaw blanc déclouant répond du tac au tac à un Grimshaw noir self-bloquant. Un beau style classique.

33-Jorge KAPROS et Jorge LOIS
 1ère Mention honorable



h†3 2.1.1.1.1.1 5+5
 1.Tf6 Fç7 2.Rd7 Fh2+ 3.Ré6 Cg7†
 1.Ff6 Tç7+ 2.Rd6 Th7+ 3.Ré6 Cf4†

52-Tode ILIEVSKI
 2ème Mention d'honneur



h†4 b) Cnc7=Fnc7 3+9

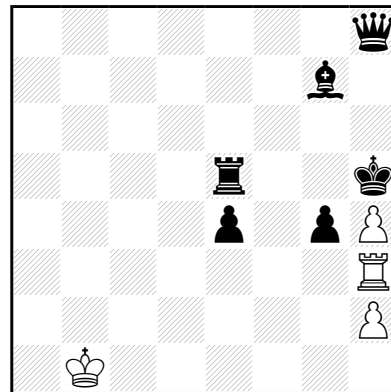
a) 1.Fç8 b4 2.Tç5 b×ç5 3.Rd7 Tb6 4.Té7 Td6†
 b) 1.Fa6 b3 2.Fç4 b×ç4 3.Rd6 Tb5 4.Dé7 Td5†

52) Beaux enchaînements de jeu en écho caméléon. Les mats sont curieux et modèles.

47) Un plaisant Méridith en 4 coups avec trois bonnes variantes.

1.Da8 Té3 2.R×h4 T×é4 3.Rh3 T×é5 4.Dg2 Th5†
 1.Té6 Tg3 2.Fé5 T×g4 3.Fg3 h×g3 4.Th6 Tg5†
 1.Tg5 h×g5+ 2.Rg6 T×h8 3.Fh6 h4 4.Rh5 T×h6†

47-Herny TANNER.
 3ème Mention honorable

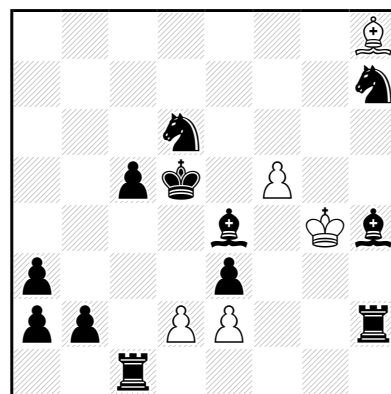


h†4 3.1.1..... 4+6

16) Jeu d'une batterie blanche à front complètement renversé dans la deuxième solution. Une idée de style baroque.

16-Léonid MAKARONEZ et Léonid LJUBASHEVSKI.

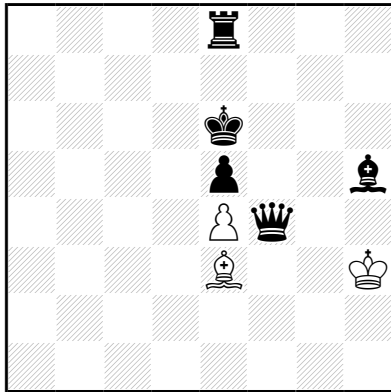
4ème Mention Honorable :



h†3 2.1.1.1.1.1 5+12

1.Cg5 f6 2.Rd4 d3 3.Fd5 f7†
 1.b1=F Fa1 2.Tç3 d×ç3 3.Ré5 ç4†

19-Vladislav BUNKA.
5ème Mention Honorable

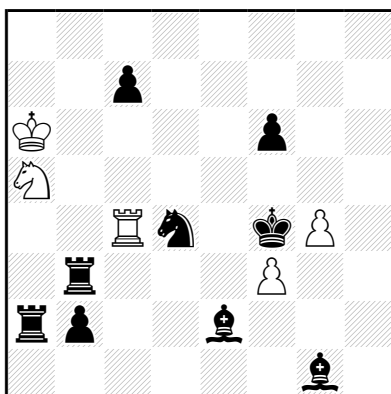


h‡4 b) 180° 3+5
a) 1.Df8 Rh4 2.Rf6 R×h5 3.Df7+ Rh6 4.Té6 Fg5‡
b) 1.Fç6 d×ç6 2.Dç3 ç7 3.Rç4 ç8=F 4.Td3 Fé6‡

19) Un octuor à deux mats idéaux sur un discriminant que j'aime bien. Il faut noter que le FNh5 n'est pas une « belette noire » dans a) ; il empêche la démolition 1.Df5+ exf5 2.Rf7 f6 3.Rg6 f7 4.Rh5 fxe8=D/F#

5) Bonne stratégie de lignes, quoiqu'un peu décousue. Mais le cycle d'échange des 2ème et 3ème coups blancs AB-BA assure l'unité du problème.

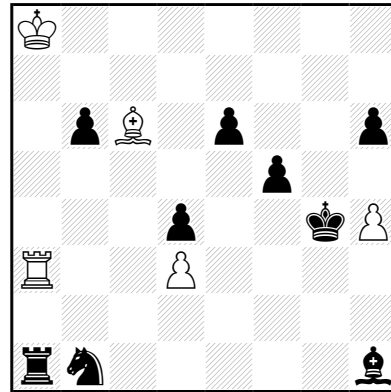
5-Guy SOBRECASES.
6ème Mention Honorable:



h‡3 2.1.1.1.1.1 5+9
1.Té3 Rb7 2.F×f3+ Cç6 3.Ré4 T×d4‡
1.Ré5 Ra7 2.Cé6+ Td4 3.Fa6 Cç6‡

21) Grimshaw Noir déclouant d'une grande clarté.

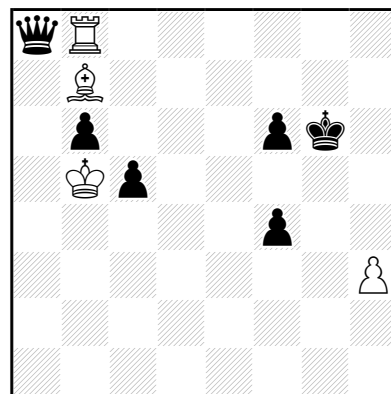
21-Christer JONSSON
1er Recommandé



h‡3 b) d3 → f4 5+9
a) 1.Fd5 Ta4 2.Fa2 T×d4+ 3.Rh5 Fé8‡
b) 1.Ta2 Fé4 2.Tg2 F×f5+ 3.R×h4 Th3‡

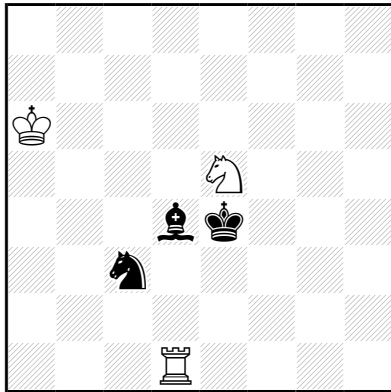
46) Dix pièces pour une triple Bristol bicolore, c'est du bonus !
1.Rf5 Fh1 2.Dg2 Té8 3.Dg5 Fé4‡
1.Rh6 Fé4 2.Dd5 Tb7 3.Dg5 Th7‡
1.Rg5 Th8 2.Dg8 Fç8 3.Dg6 h4‡

46-Jean CARF.
2ème Recommandé



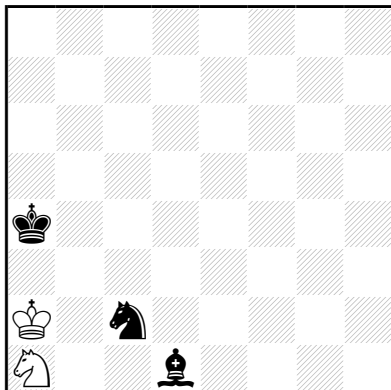
h‡3 3.1.1.1.1.1 4+6
38) Contrairement aux idées reçues, les bohémiens acceptaient fort bien les mats modèles en échec double. Il suffisait seulement que chacune des pièces blanches matantes soit en prise, couvrable ou les deux réunis. Cette miniature est ainsi une curiosité spécifique, bien troussée.

38-Jean François BAUDOIN.
3ème Recommandé :



h‡3 b) Ra6→b3 3+3
 a) 1.Rd5 Cd3 2.Cé4 Rb5 3.Fé5 Cf4‡
 b) 1.Fé3 Td8 2.Cé2 Cd7 3.Rd3 Cç5‡

29-Zoltan LABAI.
4ème Recommandé



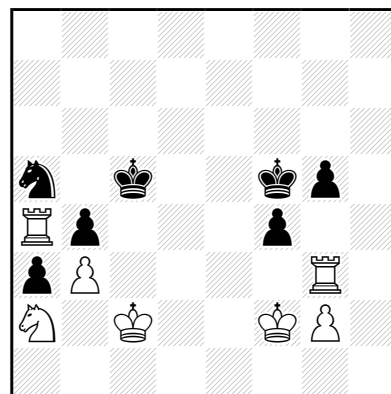
h‡4 b) Ra2->d2 2+3
 a) 1.Cd4 Rb1 2.Ra3 Rç1 3.Fa4 Rb1 4.Cb3 Cç2‡
 b) 1.Rb4 Rç1 2.Rç3 Rb1 3.Rd2 Ra2 4.Rç1 Cb3‡

29) En échecs féeriques, la pièce appelée princesse cumule les pouvoirs du Fou et du Cavalier. Par analogie, je vois sur cet échiquier

un roi et une belle princesse noirs, et pour les blancs un gros jaloux et un spadassin à cheval. Dans a) la princesse va à son roi implorer protection; dans b) c'est le monarque qui lui rend sa visite. Oui mais, le traître guette, et le cavalier frappe ! tout un conte médiéval dans ce tanagra à mats idéaux.

24) Hommage scaccographique au récipiendaire Kamal SKALLI, par l'affichage de ses initiales. Il s'agit de deux problèmes distincts, séparés l'un de l'autre par une paroi verticale invisible au centre de l'échiquier.

24-Vadim ZHYLKO.
5ème Recommandé



h‡3 2.1.1.1.1.1 7+7
 1.Cç4 b×ç4 2.R×ç4 Rb1 3.Rb3 T×b4‡
 1.Rg6 Ré2 2.Rh5 Rf3 3.Rh4 Th3‡

Yves Tallec, Paris, Janvier 2007

Jubilé Yves Tallec – 80

À l'occasion du 80 ème anniversaire d'Yves Tallec , ses amis organisent un concours international des mats aidés.

Section A :

Mats aidés de 2,5 à 10 coups.

7 pièces minimum.

Thème libre.

Pas de pièce ni de condition féerique. Pas de zéro position.

Date limite : le 31-10-2008

Section B :

Mats aidés avec jumeaux.

Discriminant :

-Au moins un groupe de pièce de même nature change de couleur (Rois exceptés).

-Au moins une pièce change de couleur dans chaque camp

-Aucune pièce ne change de place.

-Pas de pièce ni condition féerique. Pas de zéro-position

-Toutes longueurs et tout nombre de pièces autorisés.

Exemple :

Date limite : 28/2/08

Envoi des problèmes au juge neutre:

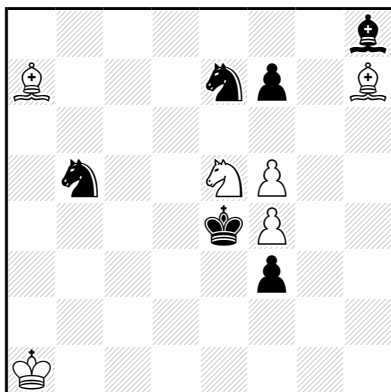
Guy SOBRECASES

Email : sobrecases@yahoo.fr

par courrier : 83, Bd Port Royal 75013 Paris France

JF Baudoin et Yves Tallec

5829, Diagrammes 2006



h‡2

6+6

b) Les Cavaliers changent de couleur

a) 1.Cc3 Cd3 2.Ced5 f6‡

b) 1.f6 Cd5 2.Cd3 Cbc3‡

Jubilé Mohamed Jamal Elbaz-50

Pour célébrer les 50 ans de Mohamed Jamal Elbaz, la Revue Problemaz, organe des amis des problèmes d'échecs Marocains organise un concours international jubilaire réservé aux sections : mats directs en 2 coups et mats aidés en 2 coups.

Juge 2# : Piet Le Grand.

Juge h2#: Abdelaziz Onkoud.

Date limite : 31 décembre 2007.

Envois: Abdelaziz Onkoud , 8 square Molière, N°3425 , 93240 Stains.

E-mail : azonkoud@hotmail.com

Maximum 3 problèmes par auteur.

Thème libre.

Le jugement sera publié en Avril 2008 dans la revue Problemaz. Une copie de la revue sera offerte aux lauréats. Les résultats seront également publiés en ligne sur le web.

<http://www.maroc-echecs.com>

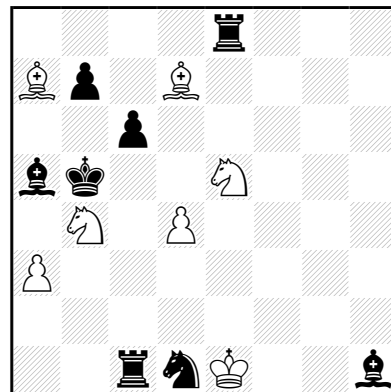
<http://www.onkoud.com>

<http://www.azemmour.net>

Mohamed Jamal ELBAZ

Phénix 2000

3ème Mention d'Honneur



h‡2 (7+8) C+

2.1.1.1

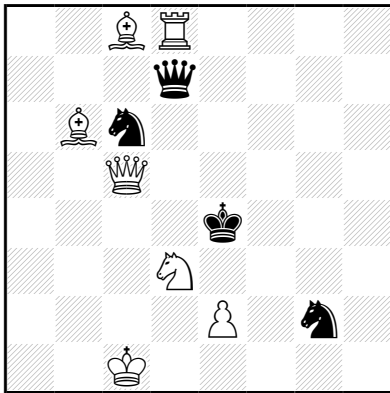
1.Fé4 Cé×ç6 2.Fç2+ Cé5‡

1.Tç3 Cb×ç6 2.Tf3+ Cb4‡

Switchback, batterie blanche, écho diagonal-orthogonal, déclouage indirect, échecs croisés , fermeture de ligne noire par les Noirs ,batterie noire

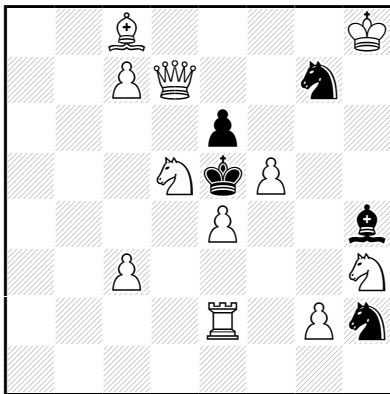
100 INEDITS SANS SOLUTIONS

1-Axel GILBERT



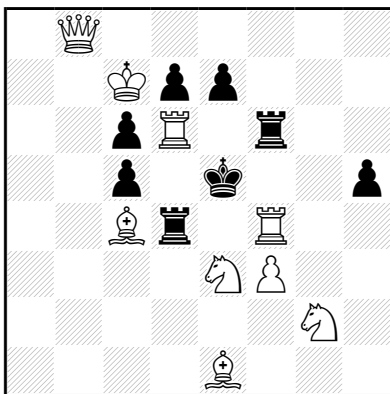
♯2 7+4

2-Islam Kazimov



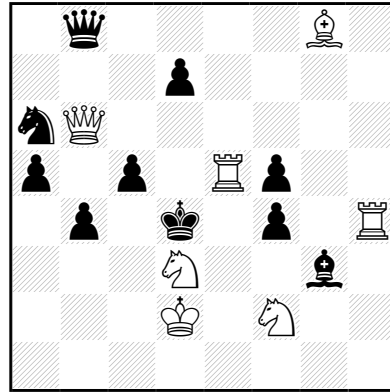
♯2 11+5

3-Efren PETITE



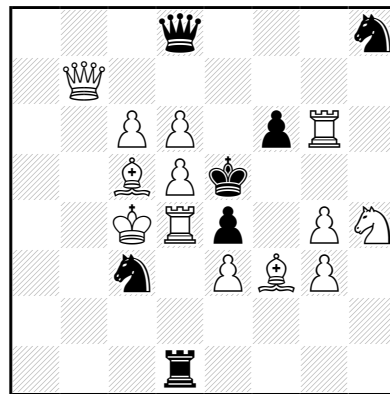
♯2 VVV 9+8

4-Efren PETITE



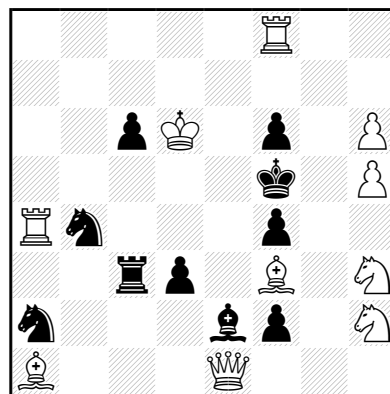
♯2 V 7+10

5-Islam Kazimov



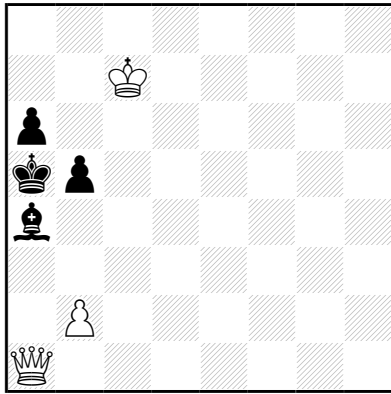
♯2 13+7

6-Abdelaziz ONKOU D



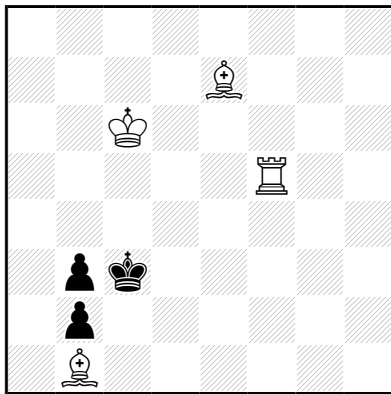
♯2 VV 10+10

7-Abdelaziz ONKOUD



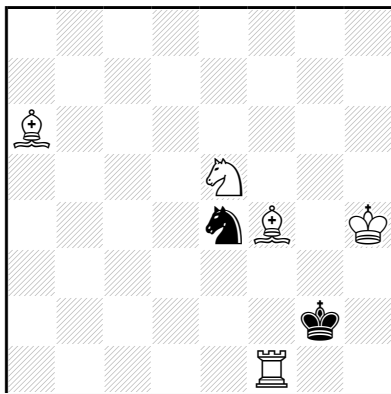
‡3 vvv 3+4

8-A.Melnichuk & A.Zhuk



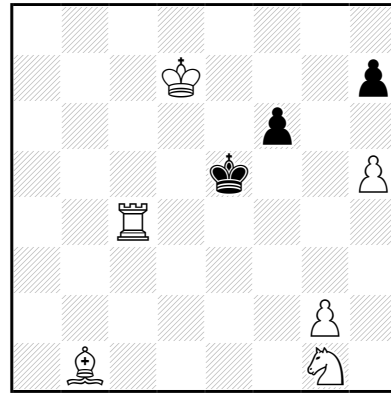
‡3 vvvv 4+3

9-Karol MLYNKA



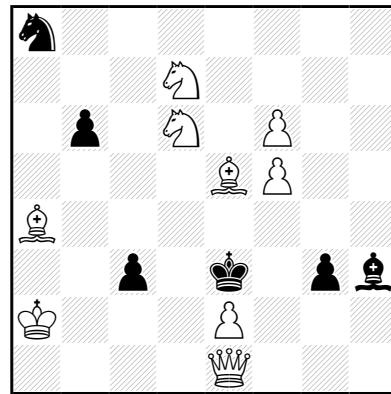
‡3 v* 5+2

10-Gennady ZGERSKY



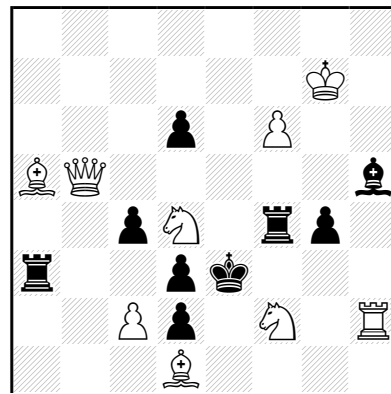
‡3 6+3

11-Nikola VELIKY



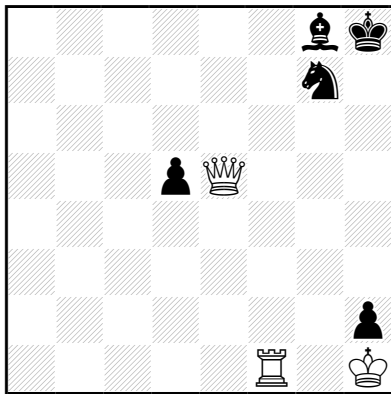
‡3 9+6

12-L. Makaronez & L.Ljubashevskij



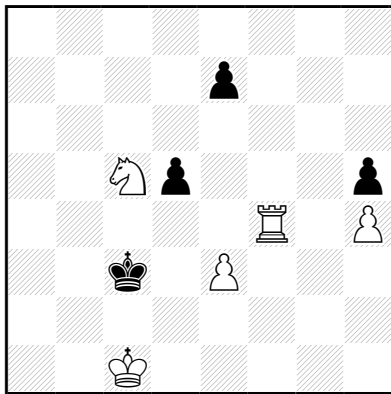
‡3 9+9

13-Léonid Makaronez



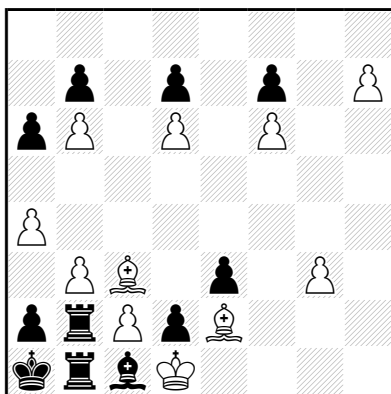
±4 3+5

14-G. TAR & J. MIKITOVICS



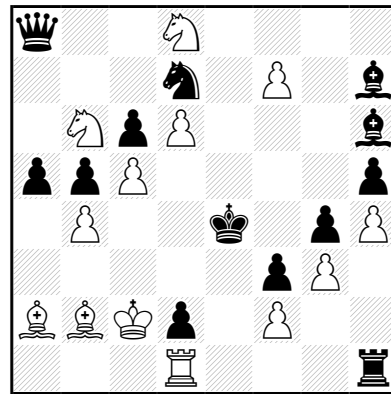
±9 5+4

15-Janos MIKITOVICS



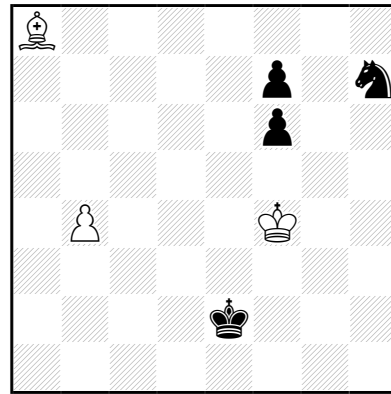
±13 11+11

16-G. TAR & J. MIKITOVICS



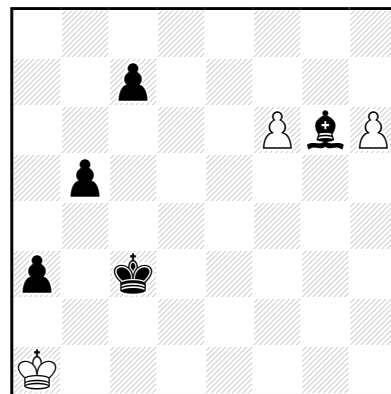
±13 13+13

17-A. MELNICHUK & A. ZHUK



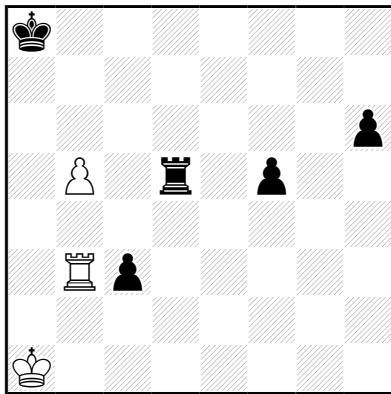
+ 3+4

18-Sтивен B. DOWD



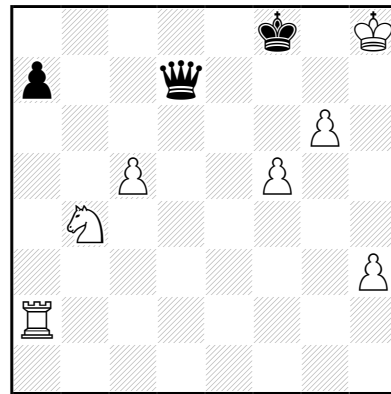
+ 3+5

19-R. BECKER & Y. AKOBYA



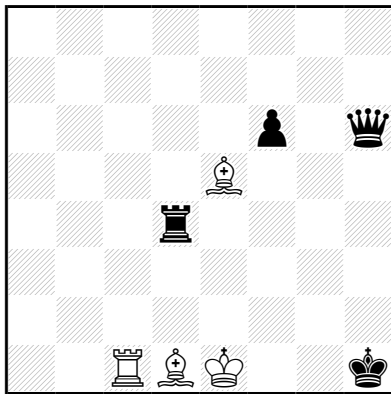
= 3+5

22-Henryk GRUDZINSKI



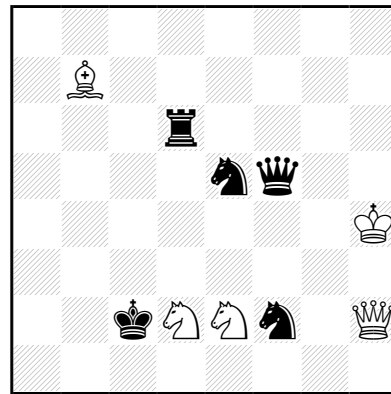
+ 7+3

20-Kamran SHIRAZI



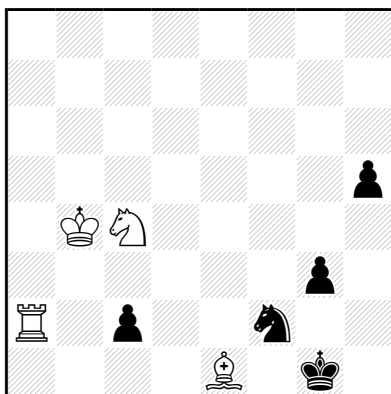
+ 4+4

23-Pietro ROSSI



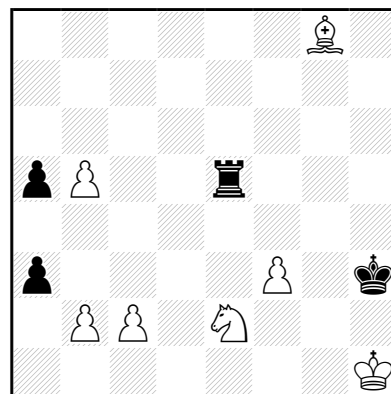
= 5+5

21-Yuri AKOBYA



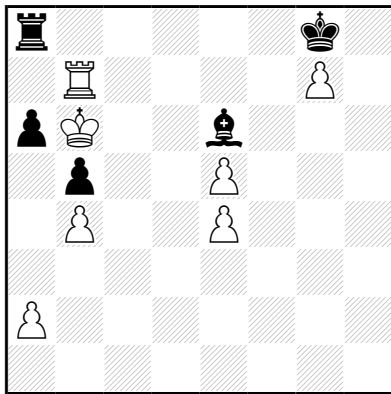
+ 4+5

24-Richard BECKER



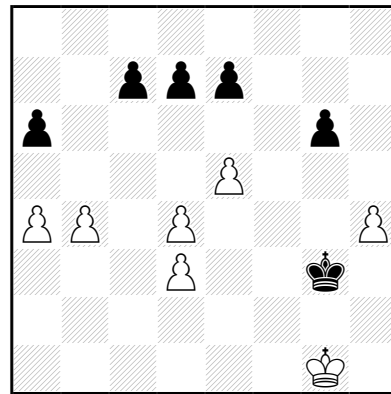
= 7+4

25-Siegfried HORNECKER



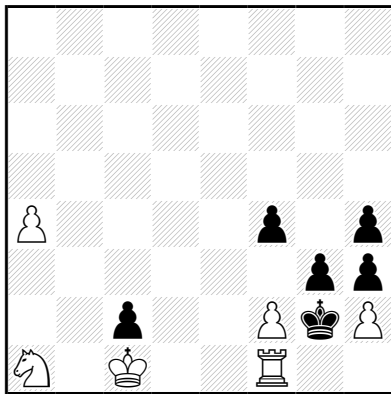
= 7+5

28-Kamran SHIRAZI



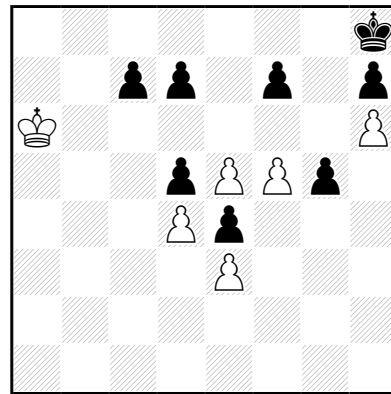
+ 7+6

26-Siegfried HORNECKER



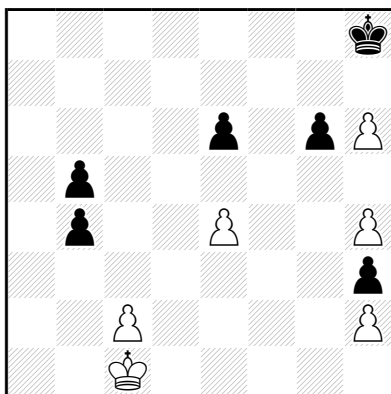
= 6+6

29-Sergiy DIDUKH



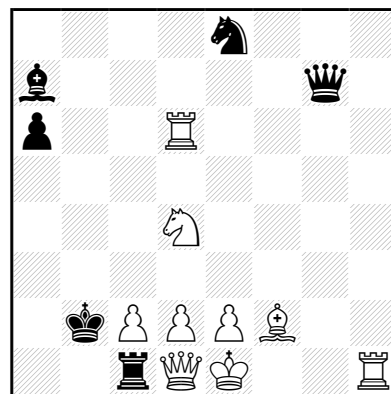
+ 6+8

27-Alain PALLIER



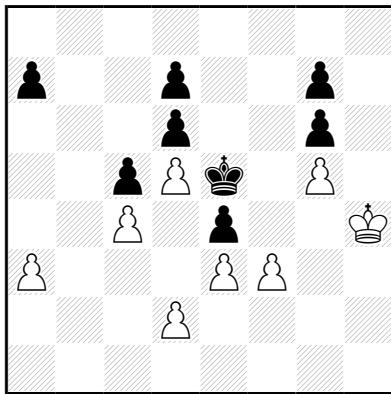
+ 6+6

30-Janos MIKTOVICS



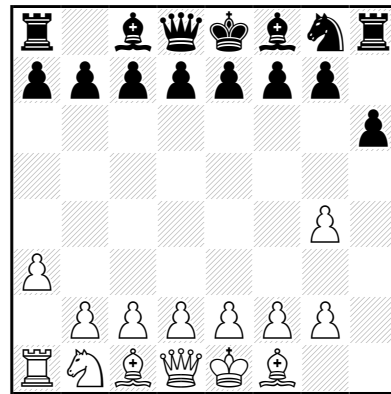
+ 9+6

31-Vitaly KOVALENKO



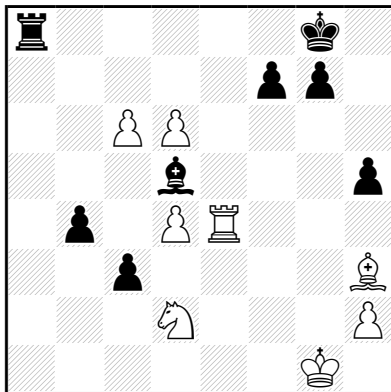
+ 8+8

34-Thierry LE GLEUHER



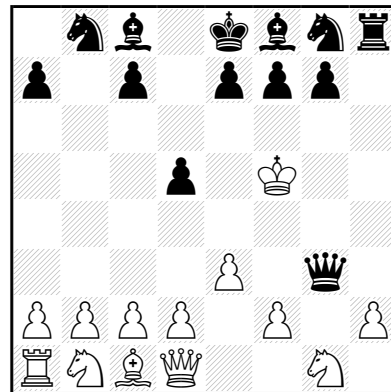
PJ en 10 14+15
La position est nulle.

32-Gerhard JOSTEN



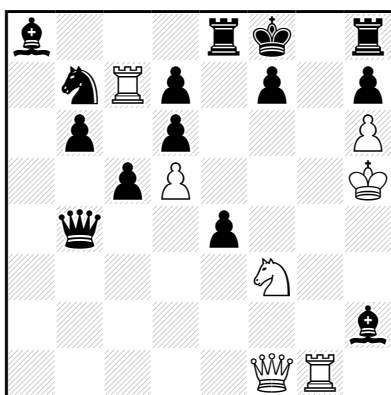
+ 8+8

35-Itamar FAYBISH



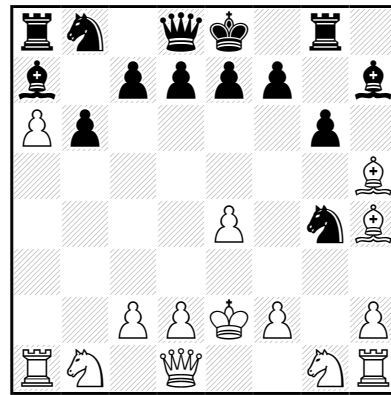
PJ en 10 13+13

33-Fazil SHUKUROV



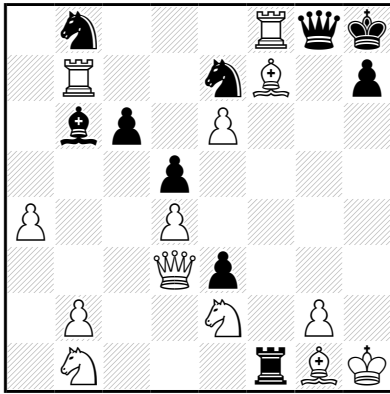
+ 7+14

36-K. PRENTOS & A. FROLKIN



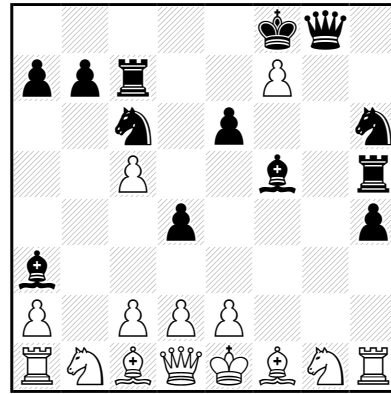
PJ en 17,5 14+14

37-Itamar FAYBISH



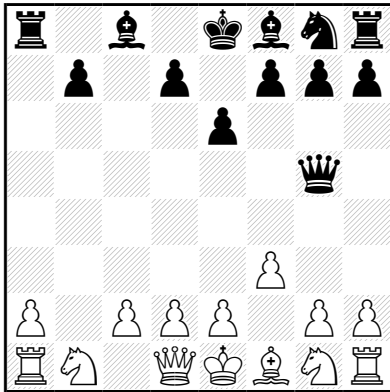
PJ en 20,5 13+10

40-K. PRENTOS & A. FROLKIN



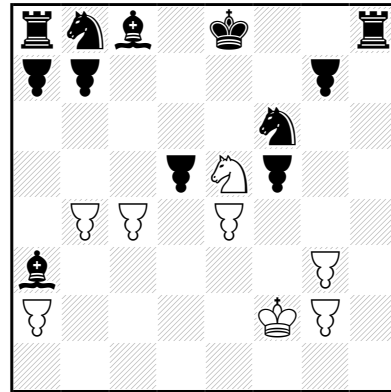
PJ en 16 14+13
Multcaptures blanches et noires

38-Allan BELL



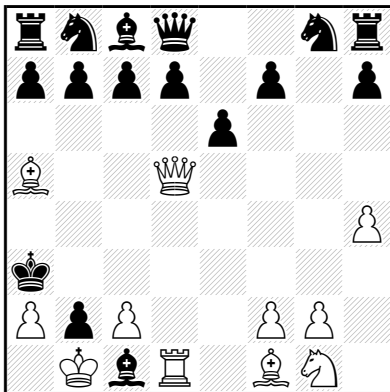
PJ en 10 14+13
Multcaptures blanches et noires

41-Paul RAICAN



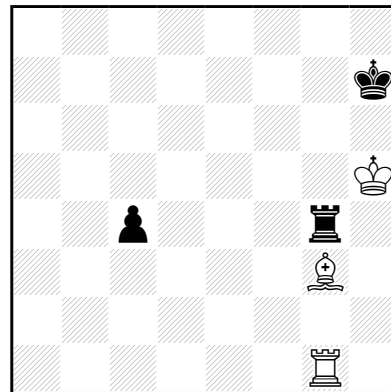
PJ en 21 Maximum 8+12
♣ ♠ = Pion Bérolina

39-Igor VERESHCHAGIN



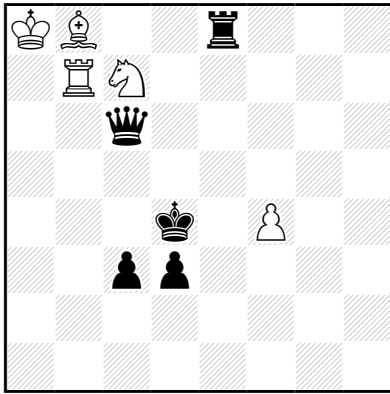
PJ en 15 11+16
Multcaptures blanches et noires

42-ELMAR ABDULLAYEV



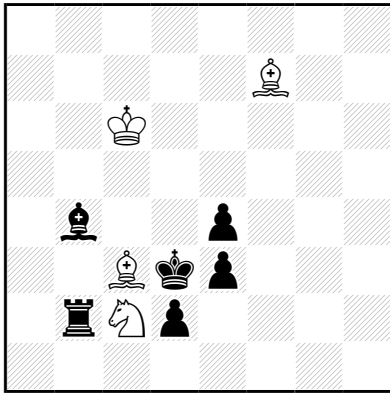
h‡2 2.1.1.1 3+3

43-I. SOROKA & Y. TERENTIEV



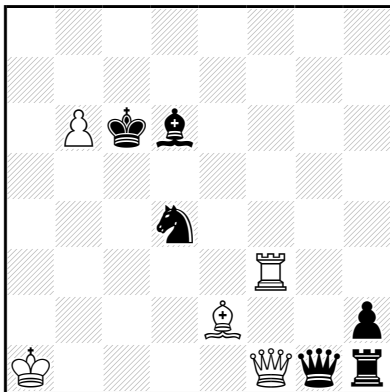
h†2 2.1.1.1 5+5

44-Rauf ALIOVSADZADE



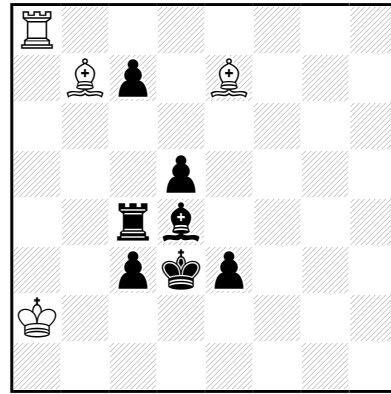
h†2 b) Rc6→f5 4+6

45-Christer JONSSON



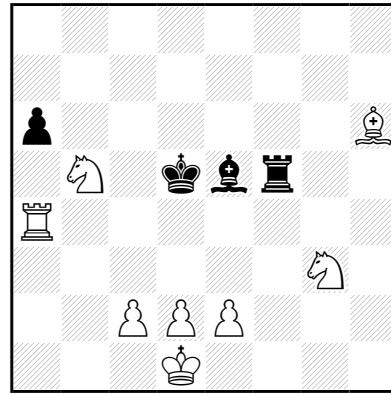
h†2 b) Rc6→e7 5+6

46-Mohamed Jamal ELBAZ



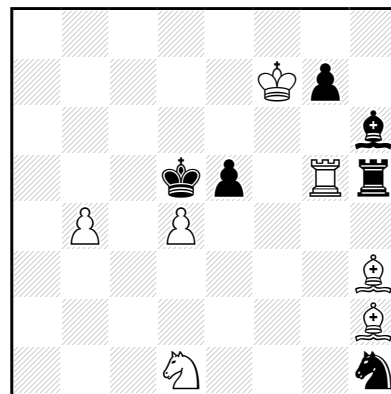
h†2 b) Pnd5→c5 4+7

47-Christer JONSSON



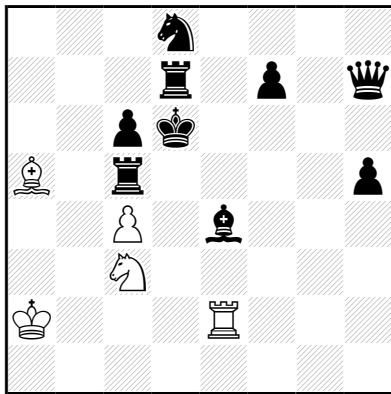
h†2 2.1.1.1 8+4

48-Abdelaziz ONKOUD



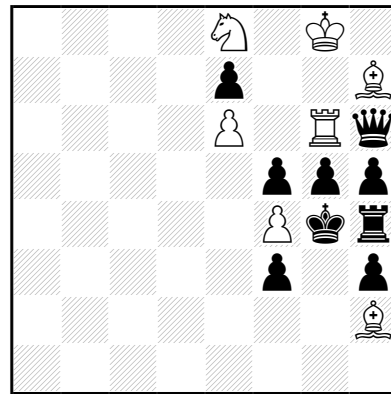
h†2 b)b4→c3 7+6

49-Christer JONSSON



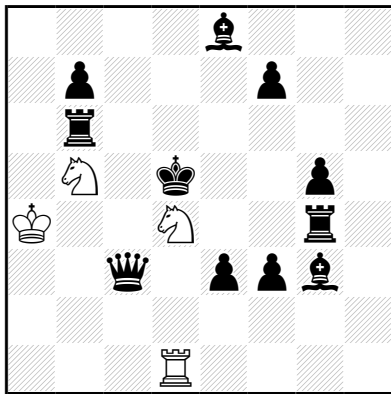
h‡2 2.1.1.1 5+9

52-Rauf ALIOVSADZADE



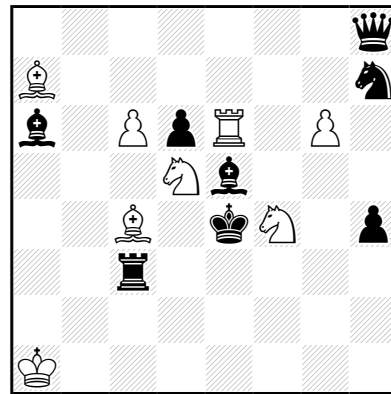
h‡2 * 7+9

50-Ivan SOROKA & R. ZALOKOTSKY



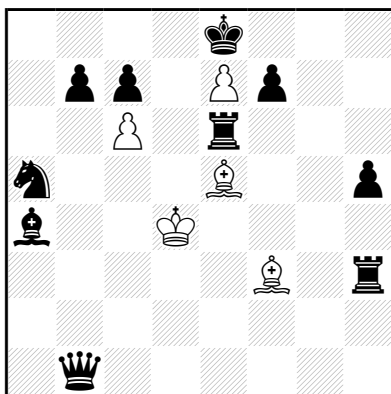
h‡2 3.1.1.1 4+11

53-Christer JONSSON



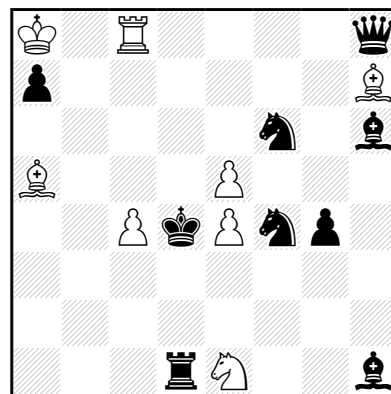
h‡2 b)Tba7=Fba7 8+8

51-Jozef LOZEK



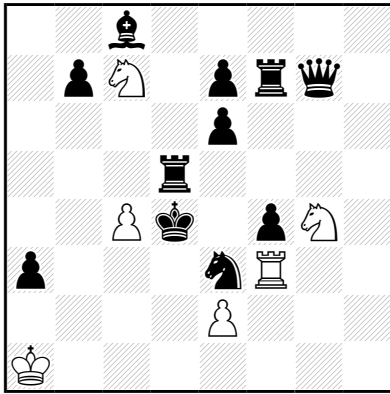
h‡2 2.1.1.1 5+10

54-Christer JONSSON



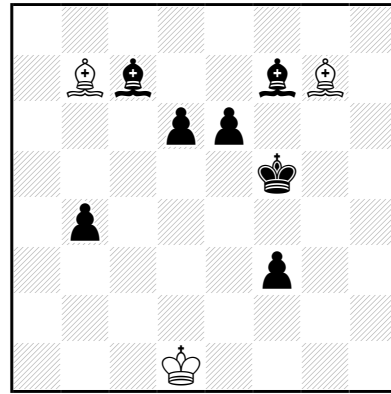
h‡2 2.1.1.1 8+9

55-Andreas SCHONHOLZER



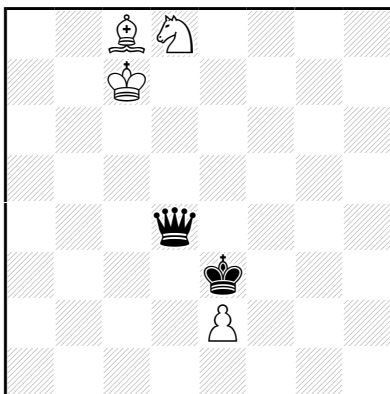
h‡2 b) Pbe2→e4 6+11

58-Karol MLYNKA



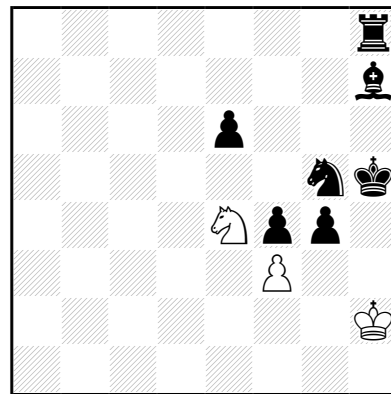
h‡3 b) Rf5→d3 3+7
c) Rf5→b8 , d) Rf5→g8

56- Nikolaj ZUJEV



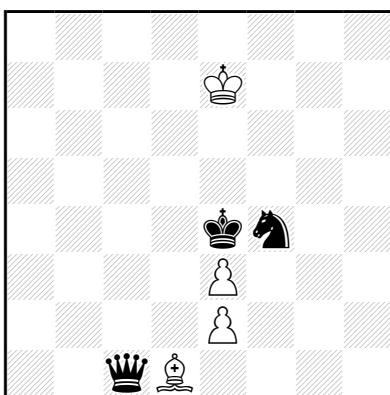
h‡3 2.1.1.1.1.1 4+2

59-Abdelaziz ONKOUD



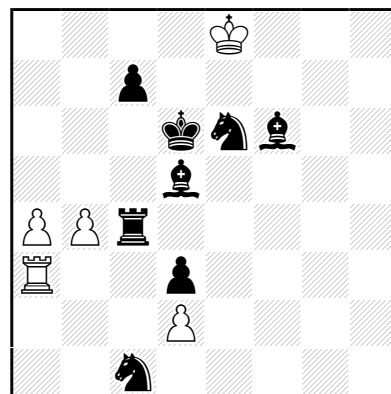
h‡3 2.1.1.1.1.1 3+7

57-Christer JONSSON



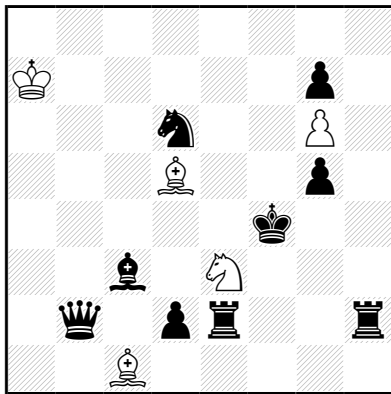
h‡3 2.1.1.1.1.1 4+3

60-Michael SHAPIRO



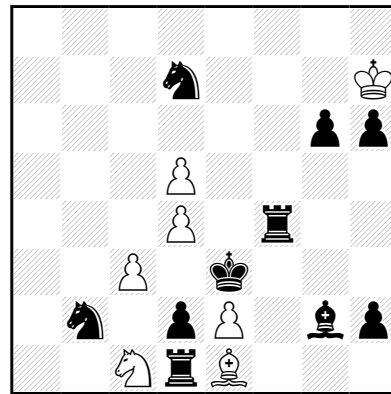
h‡3 b) Fba3 5+8

61-Janos MIKITOVICS



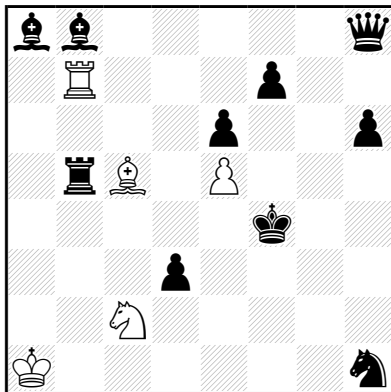
h‡3 2.1.1.1.1.1 5+9

64-Janos MIKITOVICS



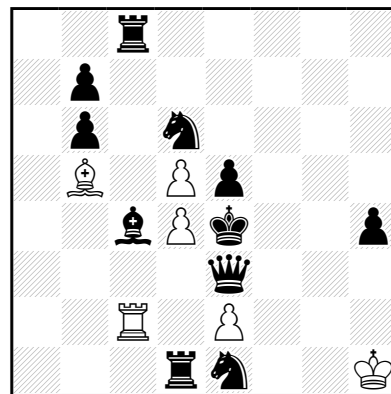
h‡3 b) Rh7→g6 (7+10)
c) g6→d3 , d) Pbe2=Pne2

62-Abdelaziz ONKOU



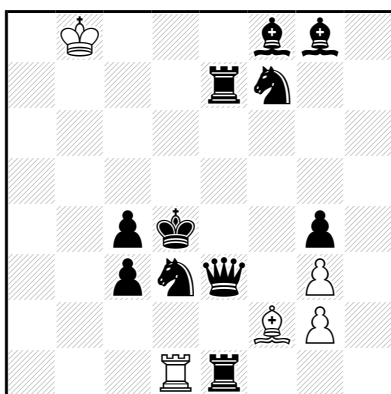
h‡3 2.1.1.1.1.1 5+10

65-Christopher J.A. JONES



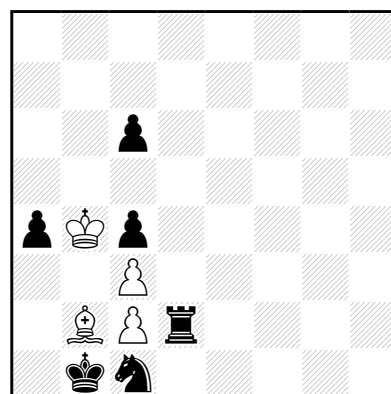
h‡3 b)Pbd4=Pnd4 6+11

63-János CSAK



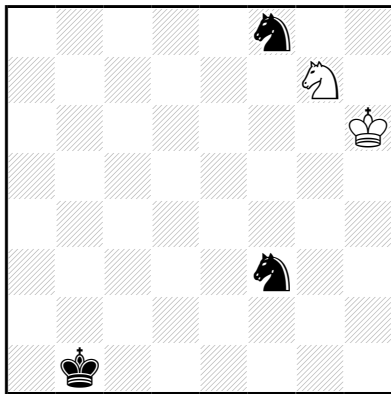
h‡3 2.1.1.1.1.1 5+11

66-Mourad METIQUI



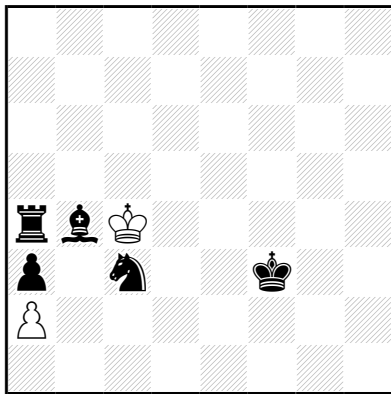
h‡4 2.1.1.... 4+6

67-Jorma PITKANEN



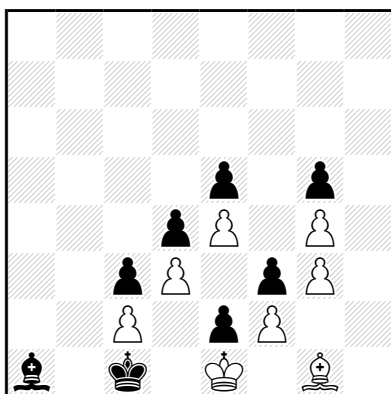
h†6,5 2+3

68-Guy SOBRECASES



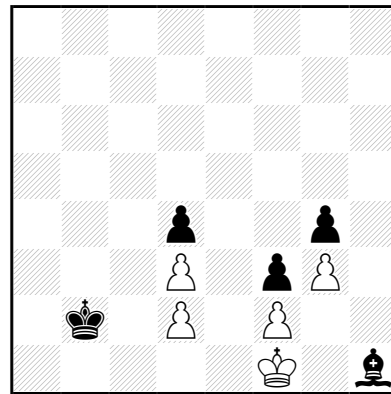
h†8 2+5

69-S. B. DOWD & M.DEGENKOLBE



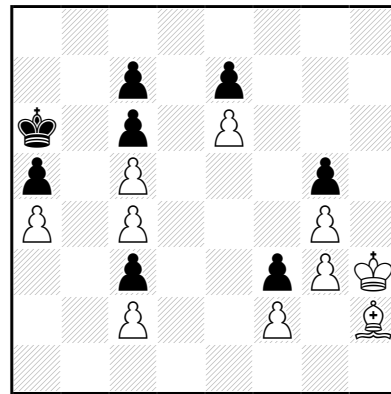
h†8 8+8

70-Jorma PITKANEN



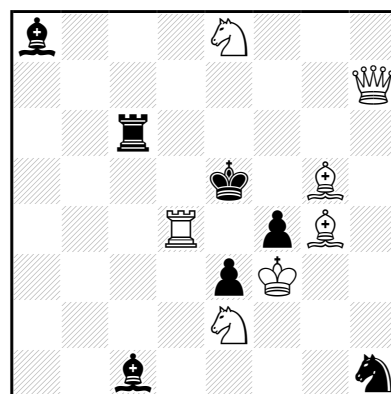
h†10 5+5

71-Steven B. DOWD



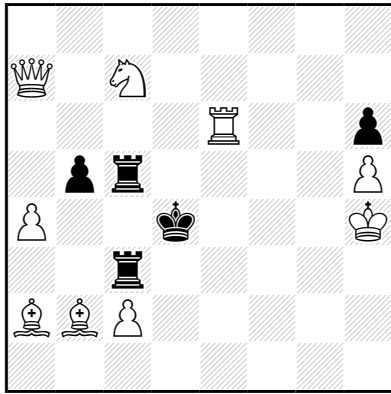
h†16 10+8

72-Ivan SOROKA



s†4 7+7

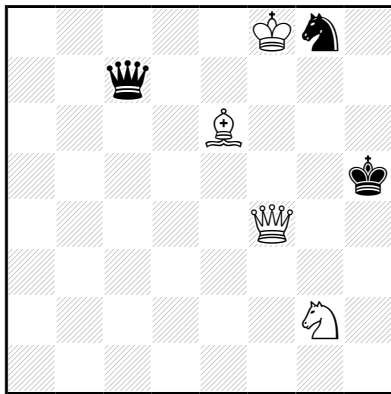
73-G. KOZYURA & M. MISHKO



s±6

9+5

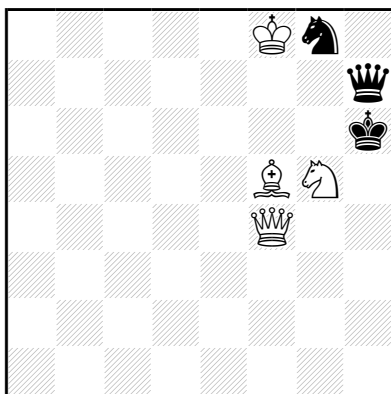
74-Abdelaziz ONKOUD



s±7

4+3

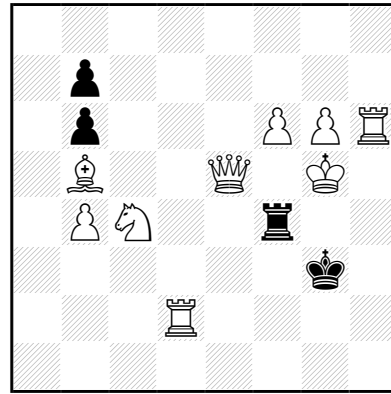
75-Abdelaziz ONKOUD



s±7

4+3

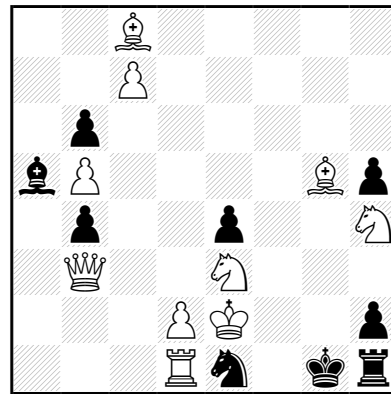
76-V. A. KIRILLOV & M. MISHKO



s±8

9+4

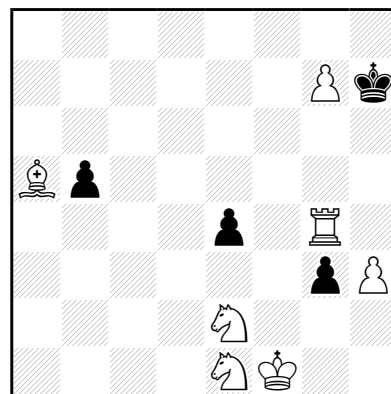
77-A. CISTIakov & J. PITKANEN



s±8

10+9

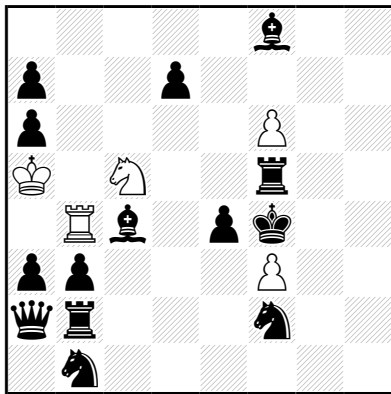
78-Guy SOBRECASSES



s±10

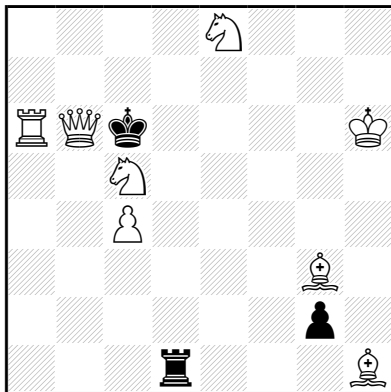
7+4

79- Jean MORICE



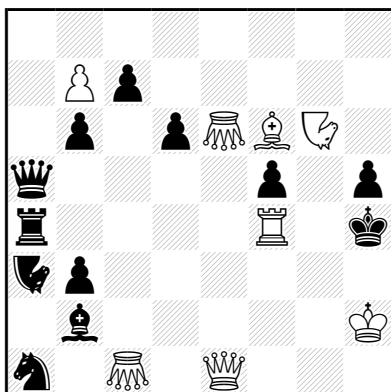
r♠2 5+14

80-Michel CAILLAUD



♠2 Anticircé 8+3

81-Václav KOTESOVEC

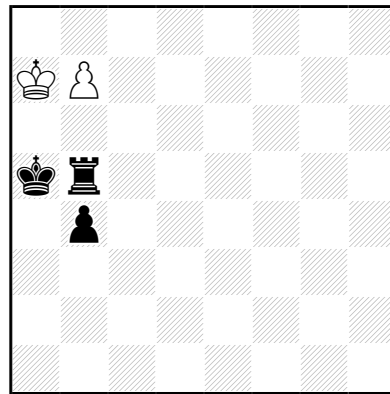


♠2 Madrasi 8+12

♠♠ = Noctambule

♠♠ = Sauterelle

82-Karol MLYNKA

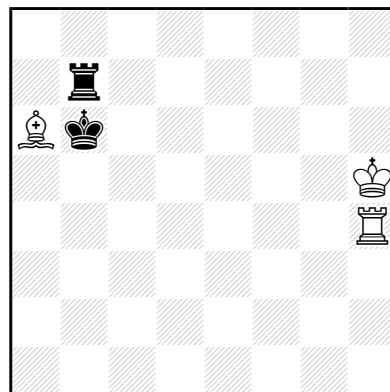


h♠2 a) Anticircé 2+3

b) Anti-Andernach, c) Haan

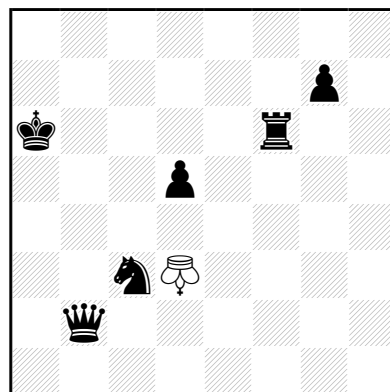
d) Rois transmutés, Anticircé

83-Nikolaj ZUJEV



h♠2* Circé 3+2

84-Karol MLYNKA



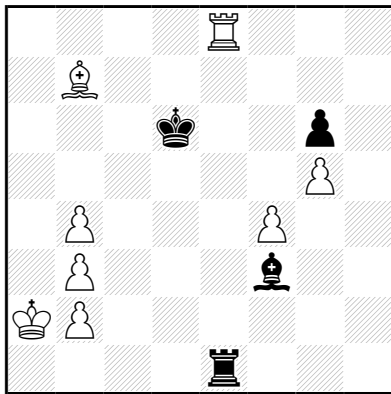
h♠2 b) ♠d3→♠e7 1+6

c)=b) ♠a6→♠f1

d)=c) ♠e7→g5

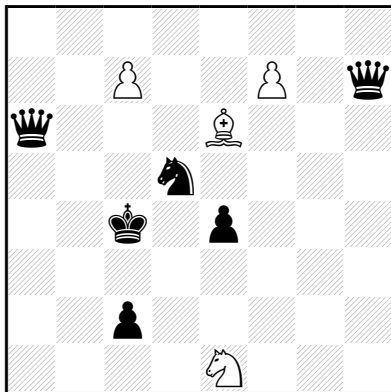
♠ = Roi super-transmuté

85-Christopher J.A. JONES



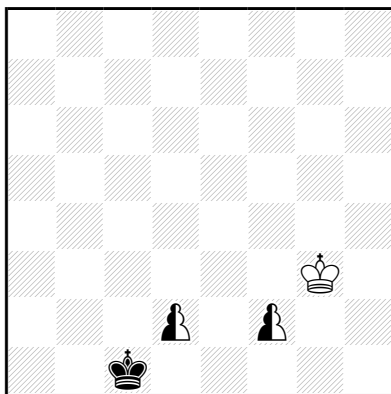
h=3 8+4

86-P. HARRIS & G. SOBRECASES



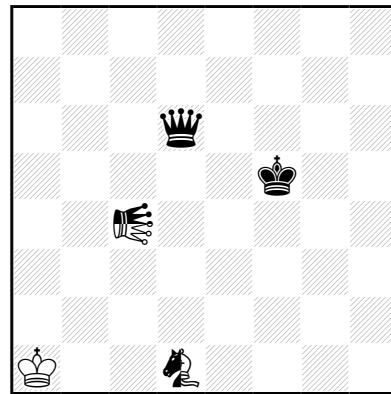
h=3 b) ♖e1→f2 4+6
Isardam, Einstein

87-Michel CAILLAUD



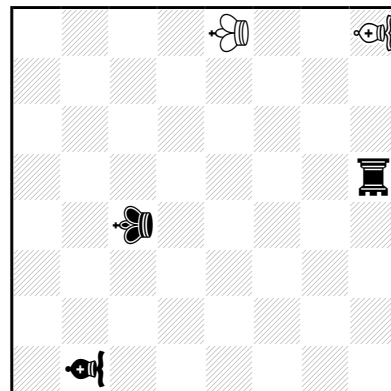
h=3 2.1.1.1.1.1 1+1+2
Circé parrain

88-Ján GOLHA



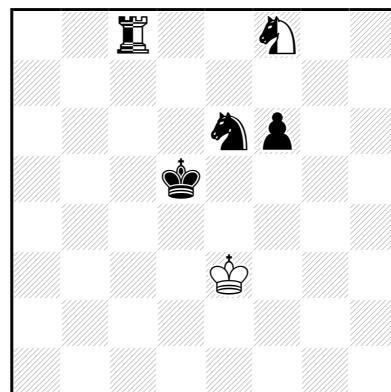
h♠3 Circé parrain 1+2+2
♠ = Locuste ♠ = Princesse

89-P. HARRIS & G. SOBRECASES



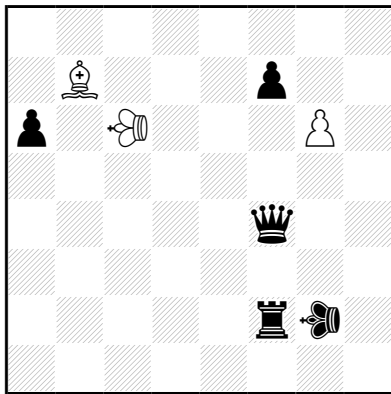
h♠4 Anticircé 2+3
Echecs noirs obligatoires ♠ = Roi transmuté
♠ = Caméléon(Fou), ♠ = Caméléon(Tour)

90-Ján GOLHA



h♠3 Circé parrain 1+3+2
b) ♠ f6→f7, c) ♠ e3→b6

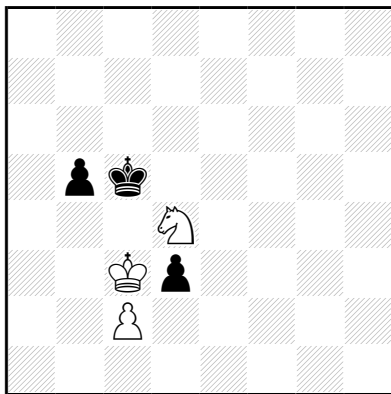
91-Peter HARRIS



h♠5,5 b) ♖f2→h6 3+5
Anticircé

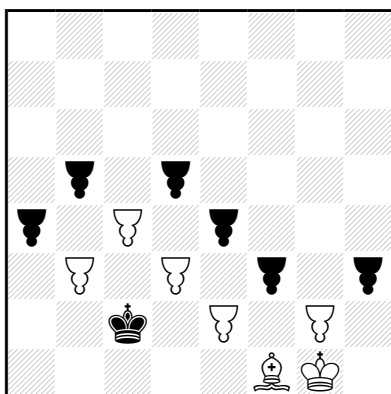
Captures sur case de renaissance autorisées
Echecs noirs obligatoires, ♖♜ = Roi transmuté

92-Ján GOLHA



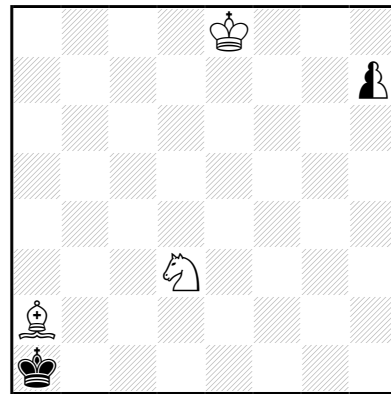
h♠4 b) ♔c3↔♔c5 3+3
Einstein

93-Sтивен B. DOWD & Marko YLIJOKI



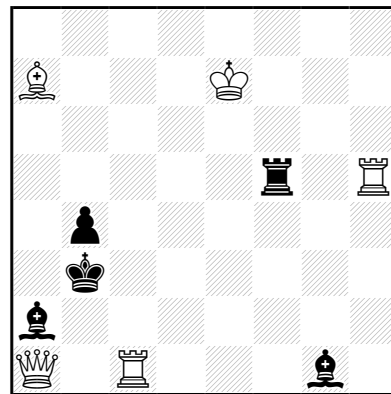
h♠8 ♖♜ = Pion Bérolina 7+7

94-Vlăicu CRISAN



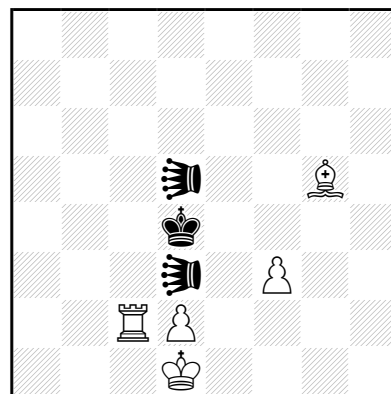
sh♠11* Anticircé 3+1+1

95-A. GEORGE & S. B. DOWD



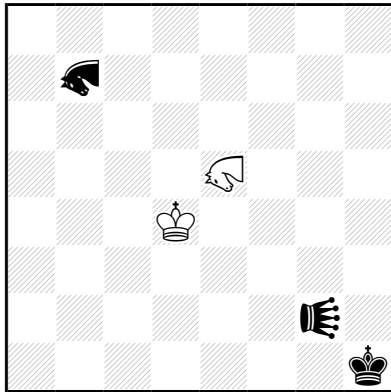
sh=11 5+5

96-Chris FEATHER



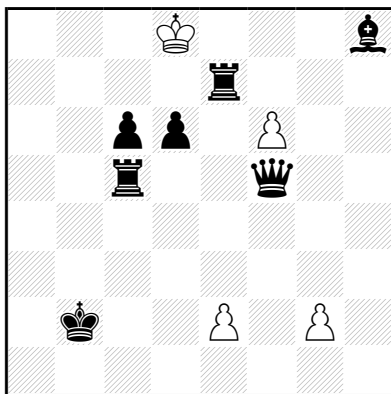
sh♠20* ♚ = Kangourou 5+3

97-Václav KOTESOVEC



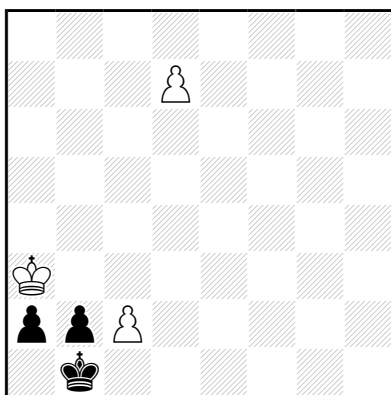
sh‡62 Köko 2+3
 ♞♞=Noctambule-Sauteur
 ♞=Kangourou

98-S. B. DOWD & G. SOBRECASES



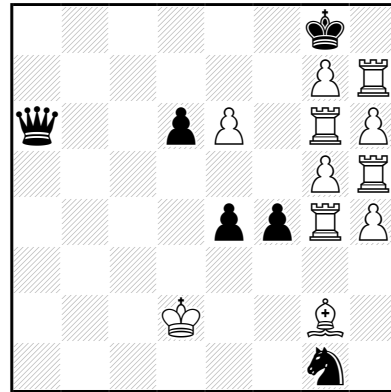
ss=19 4+7

99-Éric HUBER



hs‡4 ○=Imitator 3+3
 a) Sans échec
 b) Orthodoxe, + Oh5

100-G. BAKCSI & L. ZOLTAN



s=9 Circé 11+6
 Captures noires obligatoires

Pièces et Conditions féeriques

Multcaptures: Une pièce peut être capturée si elle est directement attaquée de deux façons différentes au moins.

Pion Bérolina: Marche et capture sont interverties par rapport au Pion orthodoxe. Le Pion Bérolina se déplace sans capturer en diagonale (éventuellement de deux cases si le Pion est sur sa 2^e rangée) et prend frontalement.

Maximum double: Les deux camps doivent choisir leur coup parmi le plus long géométriquement.

Anticircé Cheylan: Lors d'une prise, la pièce capturante (Roi y compris) doit revenir sur sa case de renaissance (déterminée selon les modalités Circé ci-dessous) : si celle-ci est occupée, la capture est interdite. Les Pions capturant sur leur rangée de promotion se promeuvent avant de renaître. Les captures sur case de renaissance sont interdites.

Modalités Circé: La case de renaissance d'une pièce est celle occupée au début d'une partie orthodoxe par une pièce de même nature et du même camp. Par rapport à la case où ils se trouvaient avant de renaître : Les Tours, Fous

et Cavaliers renaissent sur la case d'origine de la même couleur. Les Pions (y compris les Pions féeriques) renaissent sur la même colonne. Les pièces féeriques renaissent sur la case de promotion de leur camp et sur la même colonne. Une Tour ou un Roi qui renaît retrouve son pouvoir de roquer.

Madras : Une pièce du camp au trait (Roi excepté) est paralysée si elle est menacée par une pièce adverse de même nature.

Noctambule : Pièce pouvant effectuer plusieurs bonds de Cavalier sans changer de sens ni de direction jusqu'à ce qu'elle atteigne une case occupée. Un Noctambule se déplace de la même façon pour capturer ou sans capturer, la pièce prise se trouvant sur la case d'arrivée.

Sauterelle: La Sauterelle se déplace sur les lignes de la Dame, jusqu'à ce qu'elle atteigne une case occupée (le sautoir), qu'elle franchit sans changer de direction ni de sens, pour arriver (ou capturer) sur la case située juste après le sautoir.

Anti-Andernach : Une pièce qui ne capture pas (Roi excepté) change de couleur (plus précisément, elle prend la couleur du camp adverse : une pièce neutre jouée par les Blancs devient noire). Une "nouvelle" Tour blanche apparaissant sur a1 ou h1 , ou noire sur a8 ou h8, peut roquer.

Haan: Toute case quittée par une pièce ne peut plus être ni occupée, ni traversée.

Rois transmutés: Lorsqu'il est en échec, le Roi ne se déplace que comme la ou les pièces qui le menacent. Autrement, il adopte une marche orthodoxe.

Roi Super-transmuté: Roi qui, lorsqu'il est en échec, prend le pouvoir de la pièce qui lui donne échec, et le garde une fois que l'échec est paré. Il perd alors son statut Royal et le

camp qui le possède n'a alors plus de pièce Royale.

Isardam: Un coup est illégal s'il laisse une pièce menacer une pièce adverse de même nature.

Einstein: Une Dame qui joue sans prendre se transforme en Tour. Une Tour qui joue sans prendre se transforme en Fou. Un Fou qui joue sans prendre se transforme en Cavalier. Un Cavalier qui joue sans prendre se transforme en Pion. S'il y a des pièces féeriques, un Pion qui joue sans prendre se transforme en l'une de ces pièces féeriques, sinon il reste Pion. Un Pion qui capture se transforme en Cavalier. Un Cavalier qui capture se transforme en Fou. Un Fou qui capture se transforme en Tour. Une Tour qui capture se transforme en Dame. S'il y a des pièces féeriques, une Dame qui capture se transforme en l'une de ces pièces féeriques, sinon elle reste Dame. Un Pion sur sa 1^o rangée peut avancer de 1, 2 ou 3 cases. Pas de promotion (sauf indications contraires).

Locuste: Joue sur les lignes de la Dame, mais ne peut jouer qu'en capturant un sautoir adverse, sa case de destination étant celle située juste après le sautoir.

Princesse: Peut jouer comme un Fou ou un Cavalier.

Echecs Noirs obligatoires

(Ultraschachzwang): Les Noirs doivent faire échec à chaque coup.

Caméléons : Un Caméléon(Cavalier) joue comme un Cavalier mais se transforme en Caméléon(Fou) après avoir joué. Un Caméléon(Fou) joue comme un Fou mais se transforme en Caméléon(Tour) après avoir joué. Un Caméléon(Tour) joue comme une Tour mais se transforme en Caméléon(Dame) après avoir joué. Un Caméléon(Dame) joue comme une Dame mais se transforme en Caméléon(Cavalier) après avoir joué.

Circé parrain: Le coup simple suivant une capture, la pièce qui vient d'être capturée (Roi excepté) effectue, à partir de la case où elle a été prise, un trajet équipollent à la pièce qui joue. Si la case d'arrivée est occupée ou si le trajet l'amène hors de l'échiquier, la pièce capturée disparaît.

Pièce neutre: Pièce à la fois blanche (peut être jouée par les Blancs et capturée par les Noirs) et noire (peut être jouée par les Noirs et capturée par les Blancs).

Anticircé Calvet: Mêmes modalités que l'Anticircé Cheylan, mais la capture est autorisée sur la case de renaissance.

Köko: Un coup n'est possible que si la pièce qui l'effectue se retrouve au contact d'une autre pièce.

Noctambule-sauteur: Se déplace comme un Noctambule, mais a besoin d'un sautoir placé sur son trajet.

Kangourou: Se déplace comme une Sauterelle, mais a besoin de deux sautoirs sur son trajet. Sa case d'arrivée est située juste après le second sautoir.

Sans échec: Tout échec qui n'est pas un mat est illégal.

Imitator: L'Imitator imite chaque coup d'un mouvement équipollent. Il ne peut pas traverser une case occupée et doit arriver sur une case vide. L'Imitator ne peut donc pas capturer, ni donner d'échec, ni être capturé. Un coup est illégal s'il ne peut pas être accompagné d'un coup légal d'un Imitator.

Circé : Lors d'une prise, la pièce capturée (Roi excepté) doit être replacée sur sa case de renaissance (selon les modalités Circé) si celle-ci est vide : sinon, la pièce capturée disparaît.

Stipulations

Inverse : Blancs et Noirs jouent alternativement. Les Blancs commencent et jouent pour forcer les Noirs à atteindre le **but** dans le **nombre de coups** indiqué (le dernier coup est joué par les Noirs). Les Noirs s'y opposent.

Réflexe : Stipulation "Inverse" avec l'obligation pour chaque camp d'atteindre le **but** s'il le peut.

Aidé : Blancs et Noirs jouent alternativement. Les Noirs aident les Blancs à atteindre le **but** dans le **nombre de coups** indiqué (le dernier coup est joué par les Blancs). En général, les Noirs commencent. Mais les Blancs commencent si le **nombre de coups** n'est pas entier.

Auteurs :

Yuri AKOBIA (Géorgie) compose principalement des études depuis 1975. 350 créations publiées, dont 300 études. A obtenu de très nombreuses récompenses en tournois internationaux, dont environ 50 premiers prix.

György BAKCSI (Hongrie) est un compositeur chevronné et brillant, qui compte environ 600 prix dans les tournois internationaux, dont près de 200 premier prix. Un palmarès éblouissant! Très polyvalent, il a composé dans tous les genres, exceptées les études. Son style est d'une pureté incomparable. Ses oeuvres marquent par leur originalité, et les thèmes novateurs qui y sont souvent développés. Auteur d'une douzaine d'ouvrage concernant la composition échiquéenne.

Allan BELL (Irlande) est un auteur de PJ et Retros réputé. Notamment Prix Spécial du Tournoi Champagne de Moscou en 2003.

Richard BECKER (Etats-Unis) est un talentueux compositeur d'études et de Mats directs multicoups depuis 15 ans. Récompensé

20 fois en concours internationaux. Maître US de composition (Good Companions)

Michel CAILLAUD (France) est le compositeur et solutionniste le plus complet de tous les temps. Avec une prédilection pour l'analyse rétrograde et les parties justificatives, il a composé dans tous les genres, des mats directs les plus classiques aux oeuvres féeriques les plus profondes, orchestrant avec maestria ses partitions souvent très riches et complexes. Plus de 1000 problèmes récompensés en tournois internationaux, dont 200 premiers prix !!! Champion du Monde de solution toutes catégories en 1987 et 2000. Le symphoniste de la composition échiquéenne!

Vlaicu CRISAN (Roumanie) est un compositeur et solutionniste de très haut niveau depuis une quinzaine d'années. Récompensé déjà plus de 100 fois dans les tournois internationaux de composition. Egalement Maître International de solution (classé 20^{ème} mondial).

Steven DOWD (USA) est un jeune compositeur de grand talent. Renommé en mats aidés longs et mats inverses. Notamment Prix Uralsky Problemist 2005.

Chris FEATHER (Grande Bretagne) est un compositeur de grande expérience. Plus de 2.000 problèmes publiés, dont environ 400 prix. Sans doute l'auteur le plus récompensé en mats aidés orthodoxes, dont il est incontestablement le plus grand connaisseur. Ses oeuvres marquent par la richesse des thèmes qui y sont montrés, et l'économie des moyens employés pour les produire. Le concertiste de la composition mondiale!

Itamar FAYBISH (Belgique) est un jeune auteur dont la production depuis quatre ans est essentiellement de parties justificatives, orthodoxes ou féeriques. Il a déjà été récompensé pour ses oeuvres, notamment dans le récent tournoi Multicaptures de France Echecs, et auparavant sur Problem Online. Un

compositeur très dynamique qui offre des oeuvres dont les thèmes sont souvent complexes et originaux. De vrais défis pour le solutionniste!

Andrei FROLKIN (Ukraine) a composé 1000 problèmes depuis 1974. Spécialiste de PJ et Rétros. 300 problèmes récompensés, dont plus de 100 prix. Une facette peut-être moins connue concerne sa production de Mats aidés orthodoxes. Environ 150 problèmes, dont presque tous récompensés! Un cas pratiquement unique.

Alexander GEORGE (USA) a composé quelques problèmes depuis une vingtaine d'année. Professeur de philosophie, il a aussi créé le forum de composition échiquéenne: chessproblem.net.

Axel GILBERT (France) est un jeune compositeur, auteur d'une vingtaine de problèmes, dont quelques PJ.

Jan GOLHA (Slovaquie) compose depuis quelques années, essentiellement en genre féérique. Sa production est assez rare, mais toujours d'excellente qualité! Déjà souvent récompensé, notamment du premier prix du Jubilé K. Mlynka-60, Pat a Mat 2004-05. Il a également développé un site internet qui est une mine d'information pour les amoureux de la composition échiquéenne: www.goja.sk

Peter HARRIS (Afrique du Sud) compose principalement en genre féérique, et depuis quelques années seulement. Un auteur qui produit les tableaux de mat et de pat des plus inventifs et inattendus! Déjà souvent récompensé, avec notamment le 1er Prix 2003 de la prestigieuse revue anglaise « The Problemist »

Siegfried HORNECKER (Allemagne) est un jeune compositeur. Exclusivement auteur d'études orthodoxes depuis 2 ans.

Eric HUBER (Franco-Roumain) est un compositeur et solutionniste de tout premier rang mondial. Maintes fois récompensé, il a notamment obtenu le Premier prix du Tournoi de composition rapide, Good Companion 2004...et réalisé le doublé en 2005! Vainqueur du Tournoi International de solutions à Eretria 2005.

Christopher JONES (Grande Bretagne) compose depuis quinze ans des mats aidés de très haut niveau. Déjà récompensé plus de 200 fois en tournois internationaux, dont 50 premiers prix! Ses œuvres sont sans doute parmi les plus agréables à résoudre, et les plus surprenantes dans leur conception. Il a déjà marqué la fin du 20^{ème} siècle d'une solide empreinte. Il est à prévoir qu'il sera un très grand du 21^{ème}!

Gerhard JOSTEN (Allemagne) compose des études depuis 10 ans. Déjà récompensé à 10 reprises dans des concours internationaux.

Islam KAZIMOV (Azerbaïdjan) est un jeune compositeur. Environ 30 problèmes publiés. Essentiellement auteur de mats directs orthodoxes.

Vaclav KOTESOVEC (République Tchèque) compose avec succès depuis 35 ans. Il a reçu près de 500 récompenses, dont plus de 100 prix dans les tournois internationaux! Vaclav a une prédilection pour la Sauterelle, avec près de 800 problèmes publiés mettant en scène cette pièce féérique. Il a également construit un site internet très bien documenté.
<http://web.telecom.cz/vaclav.kotesovec>

Leonid LYUBASHEVSKY (Israël) a composé environ 300 problèmes depuis 1974. Essentiellement des Mats directs, aidés, et inverses orthodoxes. Récompensé à 100 reprises, dont 30 prix. Egalement auteur de quelques Rétros, notamment en collaboration avec Andrei FROLKIN.

Thierry LE GLEUHER (France) compose essentiellement en genre rétro. Environ 200 problèmes pour 75 récompenses en tournois et championnats internationaux. Champion du Monde 2001-2003 de composition en genre rétro. Ses œuvres sont souvent des énigmes inattendues, et il privilégie dans sa démarche la qualité offerte par l'œuvre au solutionniste. Il est prudent d'éviter toute conclusion hâtive lors de la recherche de la solution. Thierry le Gleuher a sans doute caché une finesse derrière une porte dérobée!

Leonid MAKARONEZ (Israël) est un auteur de très grande réputation. A composé 1.500 problèmes depuis 1970,, principalement des Mats directs et aidés orthodoxes. Récompensé à 400 reprises, dont environ 120 prix ! Egalement auteur d'une centaine de problèmes féériques mettant en scène les Sauterelles.

Alexandre MELNICHUK (Russie) a composé environ 50 problèmes ces dernières années. Essentiellement des Mats directs orthodoxes.

Mourad METIOUI (Belgique) est un jeune compositeur d'origine Marocaine, secrétaire de la revue. Compose des mats directs et des aidés et s'intéresse aux études.

Janos MIKITOVICS (Hongrie) a composé environ 50 problèmes dans les années 80, en Mats aidés orthodoxes. Il revient maintenant à la composition après 20 ans d'interruption.

Karol MLYNKA (Slovaquie) est un auteur confirmé, qui compose principalement des Mats directs, aidés, et inverses orthodoxes depuis 1970. Plus récemment, une centaine de problèmes féériques à son actif. Il possède un impressionnant palmarès: Plus de 100 fois primé dans les concours internationaux, dont 40 premiers prix!

Jean MORICE (France) Rédacteur des orthodoxes de la revue Française Phénix , Juge arbitre international depuis 1981 , maitre de la

Fide en 1996 , il est l' auteur de 200 problèmes dont 46 prix.

Abdelaziz ONKOU (France) Directeur de la revue. A composé 1000 problèmes depuis 1990. 170 problèmes récompensés en concours internationaux, dont 30 prix. Auteurs principalement de Mats aidés et Mats directs orthodoxes. Egalement maître international de la partie d'échecs.

Alain PALLIER (France) est un compositeur d'études renommé depuis 15 ans. Pédagogue apprécié, Alain Pallier est notamment l'auteur d'une centaine d'articles consacrés à l'étude sur Europe Echecs.

Kostas PRENTOS (Grèce) produit des PJ et rétros de niveau mondial, ainsi que des Mats aidés orthodoxes. Il a composé environ 150 problèmes depuis 1988, et a été récompensé à 100 reprises dans les tournois internationaux ! 1er prix du Jubilé E. Reitsen-70, Lengyel Fel. Szöv. 2005-06, en collaboration avec A. FROLKIN. Kostas Prentos est également un fort joueur en partie, et Maître International de solution.

Paul RAICAN (Roumanie) est le directeur de la revue roumaine Quartz. C'est aussi un auteur prolifique et polyvalent primé dans de nombreux tournois. Ses oeuvres se caractérisent par leur complexité, ce qui place souvent leur solution à la limite du possible.

Kamran SHIRAZI (France) est maître international de la partie d'échecs et prochain grand maître international (à condition de franchir la barre des 2500) , a composé quelques études publiées dans les revues américaines. Actuellement, installé en France.

Fazil SHUKUROV (Azerbaïdjan) Jeune auteur d'études originaire de Bakou.

Guy SOBRECASES (France): Editeur des problèmes féeriques et Rétros de la revue. Compose depuis deux ans, principalement des

mats aidés orthodoxes et problèmes féeriques. 200 problèmes publiés, 10 récompenses, dont 2 prix.

Gabor TAR (Hongrie) a composé quelques problèmes en 1974-75. Mats directs et aidés orthodoxes. Il revient maintenant à la composition après cette longue interruption. 1er Prix T. Tipografia 1975.

Igor VERESHCHAGIN (Russie) est un jeune compositeur, déjà récompensé d'une Mention d'Honneur au Tournoi du Championnat du monde de Wageningen 2006.

Marko YLIJOKI (Finlande) est un jeune auteur très talentueux, et déjà récompensé d'une trentaine de prix depuis 10 ans. Sa prédilection va vers les aidés orthodoxes, mais il nous offre ici un exemple de sa production féerique, en collaboration avec l'auteur américain Steven Dowd.

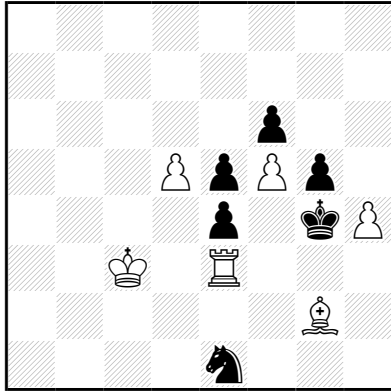
Alexandre ZHUK (Ukraine) a composé 30 problèmes ces 5 dernières années. Principalement des Mats aidés orthodoxes.

Laszlo ZOLTAN (Hongrie) compose depuis 40 ans, principalement en aidés et problèmes de série. Lui-aussi primé à maintes reprises dans les tournois internationaux, avec près de 100 premiers prix! Il forme de longue date un duo prolifique avec György Bakcsi (plus de 600 problèmes composés en collaboration).

Nikolaj ZUJEV (Lituanie) compose principalement des mats aidés orthodoxes depuis 20 ans. Déjà récompensé, notamment du 2ème prix en aidés multicoups de Probleemblad 1990, en association avec Stepan P. TSYRULIK.

VERSIONS :

A- Abdelaziz ONKOUD
 StrateGems 2005 (version)
 1° Mention d'Honneur

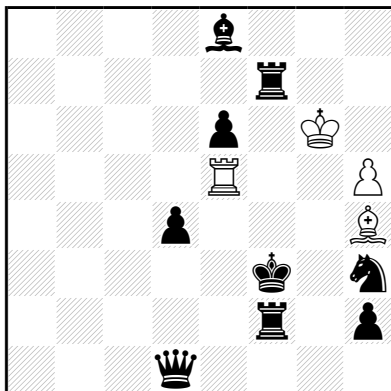


h‡3 2.1.1.1.1.1 6+6

1.R×f5 F×é4+ 2.Rg4 Ff5+ 3.R×h4 Th3‡
 1.R×h4 Th3+ 2.Rg4 Th4+ 3.R×f5 F×é4‡

Switchback , Mats modèles
 Echange des 1° et 3° coups blancs
 Echange des 1° et 3° coups noirs

B-Abdelaziz ONKOUD
 diagrammes 2007 (version)

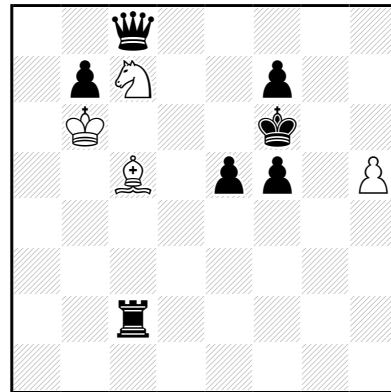


h‡3 2.1.1.1.1.1 4+9

1.Tg2+ Fg5 2.Rg3 Té4 3.Df3 Fh4‡
 1.Dd3+ Tf5+ 2.Ré4 Fg3 3.Tf3 Té5‡

Switchback, auto-clouages et déclouages.

C-Abdelaziz ONKOUD
 diagrammes 2005 (version)
 6° Recommandé



h‡3 2.1.1.1.1.1 4+7

1.D×ç7+ R×ç7 2.Tg2 Rd7 3.Tg7 Fé7‡
 1.T×ç5 R×ç5 2.Dg8 Rd6 3.Dg5 Cé8‡

Zilahi, auto-clouages et déclouages.

A- Dans le problème original, les noirs disposaient de deux pions noirs en f7 et h7. D'ailleurs, les juges Dieter Muller et Sven Trommler ont remarqué l'addition de plusieurs pions noirs ce qui a sans doute pénalisé ce problème. Il fallait mettre le roi en c3 au lieu de c7 et la tour blanche en e3 au lieu de d3.

B-Dans le problème original publié récemment dans la revue Diagrammes , l'ajout de la tour noire f7 a permis la disparition des pions noirs b7, e7 et h6 ! Le fou noir qui était en c8 est transféré en e8. Economie de deux pièces.

C- Ici la position a été remontée de trois rangées ce qui a permis encore d'économiser deux pièces, en plus une tour noir devient un pion noir.

Sommaire :

Mémorial Mustapha Bakkali : par Yves Tallec .

Mémorial Kamal Skalli : par Yves Tallec .

Jubilé Yves Tallec - 80.

Jubilé Mohamed Jamal Elbaz - 50.

Inédits Problemaz n°1 Avril-Juin 2007 .

Directeur de la publication : Abdelaziz Onkoud ,

8 square Molière, n° 3425 93240 Stains France

E-mail : azonkoud@hotmail.com

Secrétariat : Mourad Métioui ,

45 Bd. Prince de Liège, 1070 Brussels Belgique.

E-mail : mmetioui@yahoo.fr

Mat en 2# : Mohamed Jamal Elbaz ,

296, bis avenue mohamed V 24100 Azemmour Maroc

E-mail : probjam@yahoo.fr

3# et n# : Abdelaziz Onkoud.**Aidés 2# :** Mustapha Bakani,

T116 Almoustakbal GH15, Appt.12 Sidi Maarouf – 20500 Casablanca Maroc

E-mail : bakanim@gmail.com

Aidés 3# et n# : Abdelaziz Onkoud**Inverses :** Abdelaziz Onkoud**Féeriques :** Guy Sobrecases

83 Bd Port Royal 75013 Paris France

E-mail : sobrecases@yahoo.fr

Rétros /PJ : Guy Sobrecases**Etudes :** Mourad Métioui**Juges 2007 :****2# ,3# et n# :** Piet LE GRAND.

Etudes : Ilham ALIEV.

Aidés : Harry FOUGIAXIS.

Inverses : Yves TALLEC.

Rétro et PJ : Eric PICHOURON.

Féeriques : Olivier RONAT.

Abonnements : 3 numéros par an , abonnement annuel France : 20 euros, Etranger : 30 euros, abonnement de soutien 40 euros ou plus.

Payements à l'ordre d'Abdelaziz Onkoud